

СЛУЖБА ГОСУДАРСТВЕННОЙ ОХРАНЫ ОБЪЕКТОВ  
КУЛЬТУРНОГО НАСЛЕДИЯ КАЛИНИНГРАДСКОЙ ОБЛАСТИ

П Р И К А З

21 августа 2019 г.

№ 249

Калининград

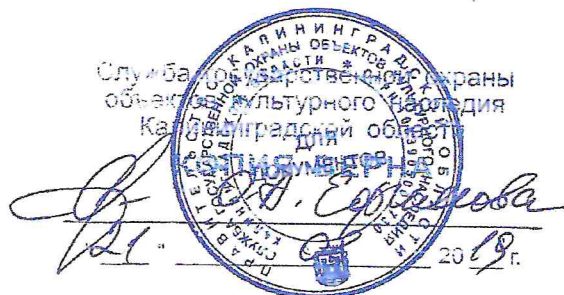
Об утверждении охранного обязательства собственника или  
иного законного владельца объекта культурного наследия  
местного (муниципального) значения

В соответствии с частью 7 статьи 47.6 Федерального закона от 25 июня 2002 года № 73-ФЗ «Об объектах культурного наследия (памятниках истории и культуры) народов Российской Федерации» п р и к а з ы в а ю:

1. Утвердить прилагаемое охранное обязательство собственника или иного законного владельца объекта культурного наследия местного (муниципального) значения «Здание спортивного зала гимназии», начало XX века, Калининградская область, город Гусев, улица Тимирязева, 4.
2. Контроль исполнения настоящего приказа оставляю за собой.

Руководитель (директор)

Е.А. Маслов



**Раздел 1. Данные об объекте культурного наследия, включенном в единый государственный реестр объектов культурного наследия (памятников истории и культуры) народов Российской Федерации**  
*(заполняются в случае, предусмотренном п. 5 ст. 47.6 Федерального закона от 25.06.2002 N 73-ФЗ "Об объектах культурного наследия (памятниках истории и культуры) народов Российской Федерации")*

Отметка о наличии или отсутствии паспорта объекта культурного наследия, включенного в единый государственный реестр объектов культурного наследия (памятников истории и культуры) народов Российской Федерации, в отношении которого утверждено охранное обязательство (далее - объект культурного наследия):

имеется  отсутствует

*(нужное отметить знаком "V")*

При наличии паспорта объекта культурного наследия он является неотъемлемой частью охранного обязательства.

При отсутствии паспорта объекта культурного наследия в охранное обязательство вносятся следующие сведения:

1. Сведения о наименовании объекта культурного наследия:

«Здание спортивного зала гимназии»

2. Сведения о времени возникновения или дате создания объекта культурного наследия, датах основных изменений (перестроек) данного объекта и (или) датах связанных с ним исторических событий:

Начало XX века

3. Сведения о категории историко-культурного значения объекта культурного наследия:

федерального  регионального  муниципального  значения

*(нужное отметить знаком "V")*

4. Сведения о виде объекта культурного наследия:

памятник  ансамбль

*(нужное отметить знаком "V")*

5. Номер и дата принятия акта органа государственной власти о включении объекта культурного наследия в единый государственный реестр объектов культурного наследия (памятников истории и культуры) народов Российской Федерации:

**Постановление Правительства Калининградской области от 23 марта 2007 года № 132**

6. Сведения о местонахождении объекта культурного наследия (адрес объекта или при его отсутствии описание местоположения объекта):

**Калининградская область**

*(Субъект Российской Федерации)*

**город Гусев**

*(населенный пункт)*

улица

**Тимирязева**

дом

**4**

корп./стр.

-

помещение/квартира

-

иные сведения:

Отсутствуют

7. Сведения о границах территории объекта культурного наследия (для объектов археологического наследия прилагается графическое отражение границ на плане земельного участка, в границах которого он располагается):

Отсутствуют

8. Описание предмета охраны объекта культурного наследия:

Утвержден приказом Службы государственной охраны объектов культурного наследия Калининградской области от 21 августа 2019 года № 248:

Наименование предмета охраны	Изображение предмета охраны	Расположение предмета охраны	Краткое описание предмета охраны
1	2	3	4
I. Объемно-планировочное решение.			

1. Объемно-планировочное решение



Главный (восточный) фасад



Вид с северо-востока



Южный фасад с пристройкой



Северный фасад. Вид с северо-востока.



Западный фасад с пристройкой

Главный (восточный) фасад.  
(по красной линии улицы Тимирязева города Гусева)

Боковой (южный) фасад

Боковой (северный) фасад.

Западный фасад с пристройкой

Объемно-планировочное решение представлено прямоугольным в плане двухэтажным объемом под двускатной крышей. Ориентировано с востока на запад.

Главным (восточным) фасадом обращено к улице Тимирязева. Со стороны южного и западного фасадов примыкают две одноэтажные, прямоугольные в плане, пристройки (южная и западная). Южная пристройка под односкатной крышей, западная - под двускатной крышей.

Северный и южный фасады основного объема имеют симметричное вертикальное членение лопатками.

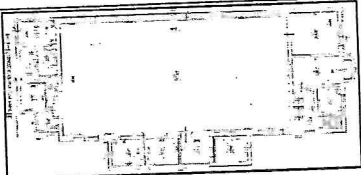
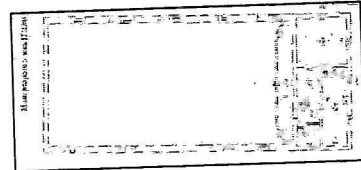
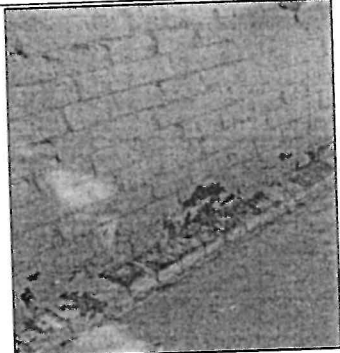
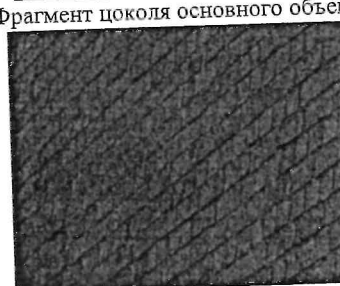
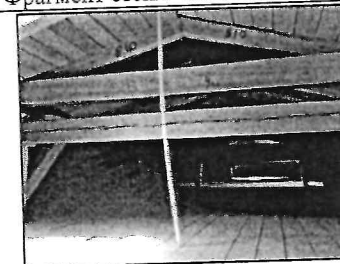
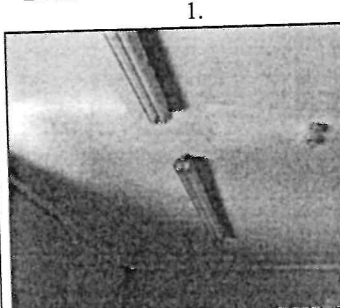

Имеется три входа в здание: главный вход - со стороны главного (восточного) фасада основного объема, и два входа в западную пристройку. Вход в южную пристройку осуществляется из спортзала.

Главный (восточный) фасад:  
- в центре фасада - портал главного входа с арочным проемом входа;  
- семь оконных проемов.

Боковой (южный) фасад:  
- симметрично расчленен лопатками;  
- двенадцать оконных проемов;  
- к стене примыкает одноэтажная пристройка с двумя оконными проемами со стороны боковых фасадов.

Боковой (северный) фасад:  
- симметрично расчленен лопатками;  
- одиннадцать оконных проемов.

Западный фасад:  
- глухая стена западного фасада с одноэтажной прямоугольной в плане пристройкой. В пристройку ведут два входа со стороны южного и западного фасадов;  
- четыре оконных проема со стороны южного и западного фасадов пристройки.

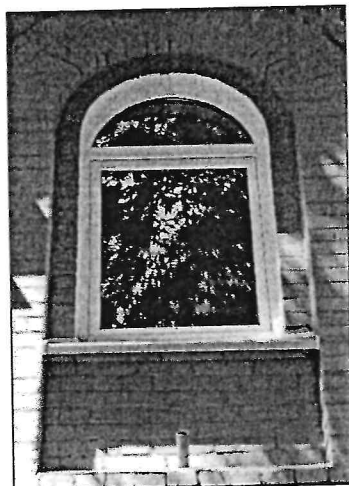
<p>1.2. Исторически сложившаяся планировка внутренних помещений основного объема с пристройками</p>		<p>Основной объем здания и пристроек</p>	<p>Сохранившаяся планировка внутренних помещений первого и второго этажей основного объема; первого этажа пристроек в границах несущих наружных и внутренних стен.</p>
<p>Рисунок 1. План первого этажа.</p>			
<p>Рисунок 2. План второго этажа</p>	<p>II. Архитектурно-конструктивные элементы:</p>		
<p>1</p>	<p>2</p>	<p>3</p>	<p>4</p>
<p>2.1. Конструкция и материал стен  2.1.1. Конструкция и материал стен и цоколей основного объема и западной пристройки</p>		<p>Основной объем</p>	<p>Конструкция и материал цоколей основного объема: из красного полнотелого кирпича на сложном растворе. Выполнен вровень со стеной, у основания стены выступающий кирпичный ряд со скошенной верхней поверхностью.  Конструкция и материал несущих капитальных стен основного объема и пристроек, выполненных из красного полнотелого кирпича на сложном растворе.</p>
			
	<p>Фрагмент цоколя основного объема</p>		
		<p>Внутренние помещения основного объема</p>	<p>1. Чердачное перекрытие: деревянное; деревянные конструкции чердачного перекрытия (стойки, балки и подкосы). 2. Межэтажное перекрытие – плоское, деревянное.</p>
<p>2.2. Конструкция перекрытий  2.2.1. Конструкция перекрытий основного объема (форма, габариты, материал)</p>			
	<p>1.</p>		
			
	<p>2.</p>		

2.3. Перемычки оконных проемов

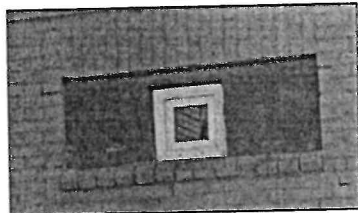
2.3.1. Оконные проемы основного объема (местоположение, количество, перемычки, габариты, материал)

2.3.2. Оконные проемы южной пристройки (местоположение, количество, перемычки, габариты, материал)

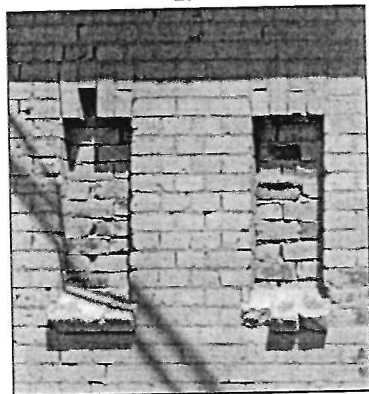
2.3.3. Оконные проемы западной пристройки (местоположение, количество, перемычки, габариты, материал)



1.



2.



3.

Основной объем с пристройками

1. Основной объем: оконные проемы основного объема двух типов - сдвоенные с кирпичными арочными перемычками, наружными подоконниками и одинарные с арочными перемычками, подоконные прямоугольные ниши;

- главный (восточный) фасад - 7 оконных проемов с кирпичными арочными перемычками и кирпичными наружными подоконниками, на первом этаже окна сдвоенные, на втором этаже одинарные с арочными кирпичными перемычками и подоконными прямоугольными нишами;

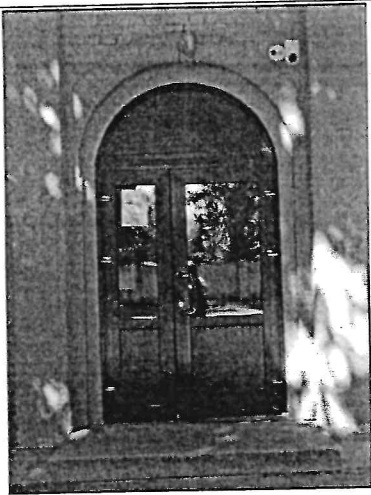

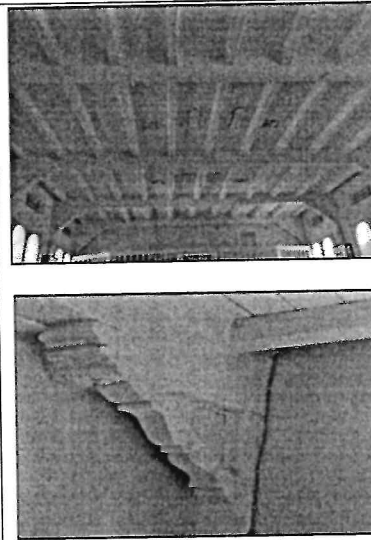
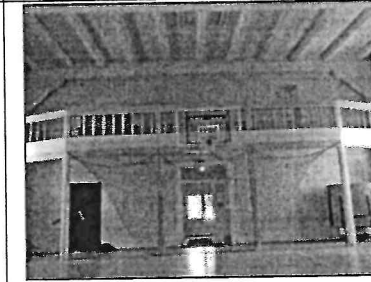
- южный фасад - 12 сдвоенных оконных проемов с арочными кирпичными перемычками; наружные кирпичные подоконники;

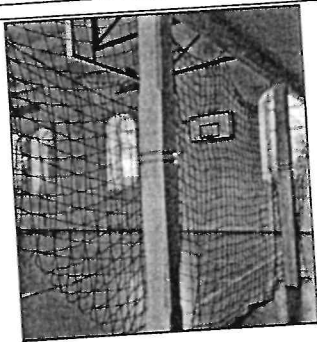
- северный фасад - 11 оконных проемов с арочными кирпичными перемычками, из них 10 сдвоенных; окно слева одинарное, в нише с арочной кирпичной перемычкой и подоконной прямоугольной нишей.

Пристройки:

2. Южная пристройка - два окна на боковых фасадах, по одному горизонтальному узкому окну с прямыми кирпичными клинчатыми перемычками;

3. Западная пристройка - четыре узких оконных проема со стороны южного и западного фасадов с прямыми кирпичными клинчатыми перемычками и наружными подоконниками.

<p>2.4. Перемычки дверных проемов</p> <p>2.4.1. Дверной проем основного объема (местоположение, количество, перемычки, габариты, материал)</p>		<p>Главный (восточный) фасад</p>	<p>Дверной проем в портале главного входа со стороны главного (восточного) фасада - с арочной кирпичной профилированной перемычкой.</p>
<p>2.5. Крыша</p> <p>2.5.1. Конструкция, форма и габариты, отметки по коньку крыши основного объема и пристройки</p>		<p>Основной объем</p>	<p>Крыша основного объема двухскатная. Крыша южной одноэтажной пристройки односкатная, с уклоном в южную сторону. Крыша западной пристройки - двухскатная.</p>
<p>2.6. Потолки</p> <p>2.6.1. Конструкция потолка спортивного зала (форма, габариты, материал)</p> <p>2.6.1.1. Консоли (местоположение, материал)</p>		<p>Основной объем, помещение первого этажа</p>	<p>Конструкция сохранившегося аутентичного потолка в спортивном зале, выполненного по системе продольно-поперечных деревянных балок с консолями. Консоли деревянные, резные, поддерживающие деревянные балки потолка.</p>
<p>2.7. Балкон</p> <p>2.7.1. Конструкция балкона спортивного зала (форма, габариты, материал)</p>		<p>Основной объем, помещение первого этажа</p>	<p>Деревянный балкон на шести деревянных резных стойках (6 штук) деревянные, резные, квадратные в сечении, расположенный вдоль восточной стены спортзала на уровне второго этажа. Площадка балкона огорожена деревянными перилами в виде простой решетки, пол дощатый, окрашен.</p>

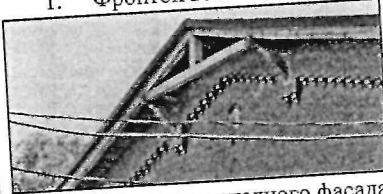


III. Акцентирующие и декоративные элементы фасадов:

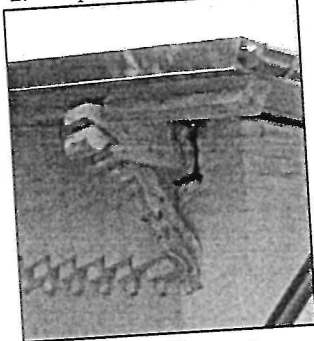
1  
3.1. Фронтоны  
основного  
объема  
(местоположен  
ие, форма,  
материал,  
декоративное  
оформление)



1. Фронтон восточного фасада

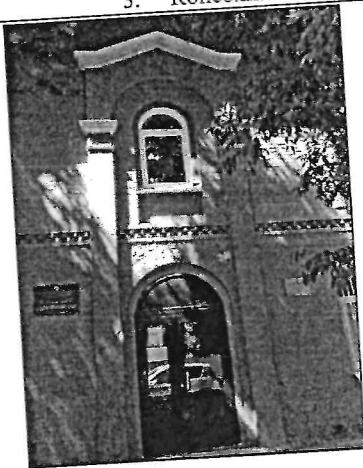


2. Фронтон западного фасада



3. Консоли.

3.2. Портал  
главного входа  
(форма,  
габариты,  
декоративное  
оформление)



3  
Основной  
объем, главный  
(восточный)  
и западный  
фасады

4  
1. 2. Два выпускных фронтона на  
главном (восточном) и западном фасадах: в  
виде поперечно-вертикальных балок,  
поддерживаемых резными консолями и с  
гирькой со стороны восточного фасада.  
Все элементы выполнены из дерева.

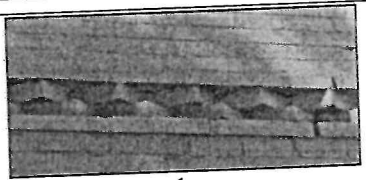

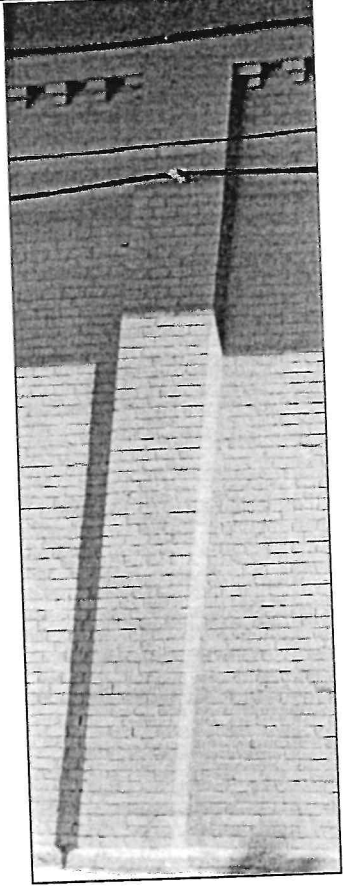

3. Консоли деревянные, резные  
(8 штук по 4 штуки на фасад),  
поддерживающие фронтоны и боковые  
балки крыши восточного и западного  
фасадов основного объема.

Боковой  
(северо-  
западный)  
фасад,  
ризалит

Портал главного входа в центре  
главного (восточного) фасада: арочный  
проем входа фланкирован пилястрами,  
завершенными треугольным сандриком, над  
входом арочное окно, под ним  
прямоугольная в плане ниша.

Ступени главного входа из  
искусственного камня с гранитной крошкой.



<p>3.3. Фризы, пояски (местоположен ие, форма, габариты, материал)</p>	 <p>1.</p>  <p>2.</p>	<p>Фасады основного объема и западной пристройки</p>	<p>1. Фриз двойной зубчатый, с кирпичными поясками расположен между первым и вторым этажами главного (восточного) фасада.</p> <p>2. Фриз городчатый на фасадах основного объема и западной пристройки.</p>
<p>3.4. Лопатки (местоположен ие, форма, габариты, материал)</p>		<p>Фасады основного объема</p>	<p>Лопатки кирпичные на стенах восточного, южного, северного фасадов основного объема.</p>
<p>3.5. Карнизы (местоположен ие, форма, габариты, материал)</p>		<p>Фасады южной пристройки</p>	<p>Венчающий карниз: профилированный, выполненный из двух рядов кирпича на восточном, южном, западном фасадах южной пристройки.</p>

9. Фотографическое (иное графическое) изображение объекта (на момент утверждения охранного обязательства):

Прилагается: 28 (Двадцать восемь) изображений.  
(указать количество)

10. Сведения о наличии зон охраны данного объекта культурного наследия с указанием номера и даты принятия органом государственной власти акта об утверждении указанных зон либо информация о расположении данного объекта культурного наследия/земельного участка, в границах которого располагается объект археологического наследия, в границах зон охраны другого объекта культурного наследия:

Отсутствуют

11. Сведения о требованиях к осуществлению деятельности в границах территории объекта культурного наследия, включенного в единый государственный реестр объектов культурного наследия (памятников истории и культуры) народов Российской Федерации, об особом режиме использования земельного участка, в границах которого располагается объект археологического наследия, установленных статьей 5.1 Федерального закона от 25.06.2002 № 73-ФЗ «Об объектах культурного наследия (памятниках истории и культуры) народов Российской Федерации» (далее - Закон 73-ФЗ):

1) на территории памятника или ансамбля запрещаются строительство объектов капитального строительства и увеличение объемно-пространственных характеристик существующих на территории памятника или ансамбля объектов капитального строительства; проведение земляных, строительных, мелиоративных и иных работ, за исключением работ по сохранению объекта культурного наследия или его отдельных элементов, сохранению историко-градостроительной или природной среды объекта культурного наследия;

2) на территории памятника, ансамбля разрешается ведение хозяйственной деятельности, не противоречащей требованиям обеспечения сохранности объекта культурного наследия и позволяющей обеспечить функционирование объекта культурного наследия в современных условиях.

12. Иные сведения, предусмотренные Законом 73-ФЗ:

Отсутствуют

## Раздел 2. Требования к сохранению объекта культурного наследия (заполняется в соответствии со статьей 47.2 Закона 73-ФЗ)

13. Требования к сохранению объекта культурного наследия, включенного в единый государственный реестр объектов культурного наследия (памятников истории и культуры) народов Российской Федерации, предусматривают консервацию, ремонт, реставрацию объекта культурного наследия, приспособление объекта культурного наследия для современного использования либо сочетание указанных мер.

Состав (перечень) и сроки (периодичность) проведения работ по сохранению объекта культурного наследия, в отношении которого утверждено охранное обязательство, определяются соответствующим органом охраны объектов культурного наследия:

**Службой государственной охраны объектов культурного наследия Калининградской области**

*(указать наименование органа охраны объектов культурного наследия, утвердившего охранное обязательство)*

на основании акта технического состояния объекта культурного наследия, составленного в порядке, установленном пунктом 2 статьи 47.2 Закона 73-ФЗ.

14. Лицо (лица), указанное (указанные) в пункте 11 статьи 47.6 Закона 73-ФЗ, обязано (обязаны) обеспечить финансирование и организацию проведения научно-исследовательских, изыскательских, проектных работ, консервации, ремонта, реставрации и иных работ, направленных на обеспечение физической сохранности объекта культурного наследия и сохранение предмета охраны объекта культурного наследия, в порядке, установленном Законом 73-ФЗ.

В случае обнаружения при проведении работ по сохранению объекта культурного наследия объектов, обладающих признаками объекта культурного наследия, в том числе объектов археологического наследия, собственник или иной законный владелец обязан незамедлительно приостановить работы и направить в течение трех рабочих дней со дня их обнаружения заявление в письменной форме об указанных объектах в региональный орган охраны объектов культурного наследия:

**Службу государственной охраны объектов культурного наследия Калининградской области**

*(указать наименование соответствующего регионального органа охраны объектов культурного наследия. В случае если охранное обязательство утверждено не данным органом охраны, указать его полное наименование и почтовый адрес)*

Дальнейшее взаимодействие с региональным органом охраны объектов культурного наследия собственник или иной законный владелец объекта культурного наследия обязан осуществлять в порядке, установленном статьей 36 Закона 73-ФЗ.

15. Работы по сохранению объекта культурного наследия должны организовываться собственником или иным законным владельцем объекта культурного наследия в соответствии с порядком, предусмотренным статьей 45 Закона 73-ФЗ.

16. Собственник (иной законный владелец) земельного участка, в границах которого расположен объект археологического наследия, обязан:

- обеспечивать неизменность внешнего облика;
- сохранять целостность, структуру объекта археологического наследия;
- организовывать и финансировать спасательные археологические полевые работы на данном объекте археологического наследия в случае, предусмотренном статьей 40, и в порядке, установленном статьей 45.1 Закона 73-ФЗ.

**Раздел 3. Требования к содержанию объекта культурного наследия**

*(заполняется в соответствии со статьей 47.3 Закона 73-ФЗ)*

17. При содержании и использовании объекта культурного наследия, включенного в единый государственный реестр объектов культурного наследия (памятников истории и культуры) народов Российской Федерации, в целях поддержания в надлежащем техническом состоянии без ухудшения физического состояния и (или) изменения предмета охраны данного объекта культурного наследия лица, указанные в пункте 11 статьи 47.6 Закона 73-ФЗ, обязаны:

1) осуществлять расходы на содержание объекта культурного наследия и поддержание его в надлежащем техническом, санитарном и противопожарном состоянии;

2) не проводить работы, изменяющие предмет охраны объекта культурного наследия либо ухудшающие условия, необходимые для сохранности объекта культурного наследия;

3) не проводить работы, изменяющие облик, объемно-планировочные и конструктивные решения и структуры, интерьер объекта культурного наследия в случае, если предмет охраны объекта культурного наследия не определен;

4) соблюдать установленные статьей 5.1 Закона 73-ФЗ требования к осуществлению деятельности в границах территории объекта культурного наследия, особый режим использования земельного участка, водного объекта или его части, в границах которых располагается объект археологического наследия;

5) не использовать объект культурного наследия (за исключением оборудованных с учетом требований противопожарной безопасности объектов культурного наследия, предназначенных либо предназначавшихся для осуществления и (или) обеспечения указанных ниже видов хозяйственной деятельности, и помещений для хранения предметов религиозного назначения, включая свечи и лампадное масло):

- под склады и объекты производства взрывчатых и огнеопасных материалов, предметов и веществ, загрязняющих интерьер объекта культурного наследия, его фасад, территорию и водные объекты и (или) имеющих вредные парогазообразные и иные выделения;

- под объекты производства, имеющие оборудование, оказывающее динамическое и вибрационное воздействие на конструкции объекта культурного наследия, независимо от мощности данного оборудования;

- под объекты производства и лаборатории, связанные с неблагоприятным для объекта культурного наследия температурно-влажностным режимом и применением химически активных веществ;

б) незамедлительно извещать:

**Службу государственной охраны объектов культурного наследия Калининградской области**

*(указать наименование органа охраны объектов культурного наследия, утвердившего охранное обязательство)*

обо всех известных ему повреждениях, авариях или об иных обстоятельствах, причинивших вред объекту культурного наследия, включая объект археологического наследия, земельному участку в границах территории объекта культурного наследия или угрожающих причинением такого вреда, и безотлагательно принимать меры по предотвращению дальнейшего разрушения, в том числе проводить противоаварийные работы в порядке, установленном для проведения работ по сохранению объекта культурного наследия;

7) не допускать ухудшения состояния территории объекта культурного наследия, включенного в единый государственный реестр объектов культурного наследия (памятников истории и культуры) народов Российской Федерации, поддерживать территорию объекта культурного наследия в благоустроенном состоянии.

18. Собственник жилого помещения, являющегося объектом культурного наследия или частью такого объекта, обязан выполнять требования к сохранению объекта культурного наследия в части, предусматривающей обеспечение поддержания объекта культурного наследия или части объекта культурного наследия в надлежащем техническом состоянии без ухудшения физического состояния и изменения предмета

ограничи объект культурного наследия.

19. В случае обнаружения при проведении работ на земельном участке в границах территории объекта культурного наследия объектов, либо на земельном участке, в границах которого располагается объект археологического наследия, объектов, обладающих признаками объекта культурного наследия, лица, указанные в пункте 11 статьи 47.6 Закона 73-ФЗ, осуществляют действия, предусмотренные подпунктом 2 пункта 3 статьи 47.2 Закона 73-ФЗ.

20. В случае если содержание или использование объекта культурного наследия, включенного в единый государственный реестр объектов культурного наследия (памятников истории и культуры) народов Российской Федерации, а также земельного участка, в границах которого располагается объект археологического наследия, может привести к ухудшению состояния данного объекта культурного наследия и (или) предмета охраны данного объекта культурного наследия, в предписании, направляемом

**Службой государственной охраны объектов культурного наследия Калининградской области**

*(указать наименование органа охраны объектов культурного наследия, утвердившего охранное обязательство)*

собственнику или иному законному владельцу объекта культурного наследия, устанавливаются следующие требования:

1) к видам хозяйственной деятельности с использованием объекта культурного наследия, включенного в реестр, земельного участка, в границах которого располагается объект археологического наследия, либо к видам хозяйственной деятельности, оказывающим воздействие на указанные объекты, в том числе ограничение хозяйственной деятельности;

2) к использованию объекта культурного наследия, включенного в реестр, земельного участка, в границах которого располагается объект археологического наследия, при осуществлении хозяйственной деятельности, предусматривающие в том числе ограничение технических и иных параметров воздействия на объект культурного наследия;

3) к благоустройству в границах территории объекта культурного наследия, включенного в реестр, земельного участка, в границах которого располагается объект археологического наследия.

**Раздел 4. Требования к обеспечению доступа граждан Российской Федерации, иностранных граждан и лиц без гражданства к объекту культурного наследия, включенному в реестр**  
*(заполняется в соответствии со статьей 47.4 Закона 73-ФЗ)*

21. Условия доступа к объекту культурного наследия, включенному в реестр (периодичность, длительность и иные характеристики доступа), устанавливаются соответствующим органом охраны объектов культурного наследия, определенным пунктом 7 статьи 47.6 Закона 73-ФЗ, с учетом мнения собственника или иного законного владельца такого объекта, а также с учетом вида объекта культурного наследия, включенного в реестр, категории его историко-культурного значения, предмета охраны, физического состояния объекта культурного наследия, требований к его сохранению, характера современного использования данного объекта культурного наследия, включенного в реестр.

Условия доступа к объектам культурного наследия, включенным в реестр,

используемым в качестве жилых помещений, а также к объектам культурного наследия религиозного назначения, включенным в реестр, устанавливаются соответствующим органом охраны объектов культурного наследия по согласованию с собственниками или иными законными владельцами этих объектов культурного наследия.

При определении условий доступа к памятникам или ансамблям религиозного назначения учитываются требования к внешнему виду и поведению лиц, находящихся в границах территорий указанных объектов культурного наследия религиозного назначения, соответствующие внутренним установлениям религиозной организации, если такие установления не противоречат законодательству Российской Федерации.

В случае, если интерьер объекта культурного наследия не относится к предмету охраны объекта культурного наследия, требование к обеспечению доступа во внутренние помещения объекта культурного наследия, включенного в реестр, не может быть установлено.

Условия доступа к объектам культурного наследия, расположенным на территории Российской Федерации и предоставленным в соответствии с международными договорами Российской Федерации дипломатическим представительствам и консульским учреждениям иностранных государств в Российской Федерации, международным организациям, а также к объектам культурного наследия, находящимся в собственности иностранных государств и международных организаций, устанавливаются в соответствии с международными договорами Российской Федерации.

Физические и юридические лица, проводящие археологические полевые работы, имеют право доступа к объектам археологического наследия, археологические полевые работы на которых предусмотрены разрешением (открытым листом) на проведение археологических полевых работ. Физическим и юридическим лицам, проводящим археологические полевые работы, в целях проведения указанных работ собственниками и (или) пользователями земельных участков, в границах которых расположены объекты археологического наследия, должен быть обеспечен доступ к земельным участкам, участкам водных объектов, участкам лесного фонда, на территорию, определенную разрешением (открытым листом) на проведение археологических полевых работ.

## **Раздел 5. Требования к размещению наружной рекламы на объектах культурного наследия, их территориях**

*(заполняется в случаях, определенных подпунктом 4 пункта 2 статьи 47.6 Закона 73-ФЗ)*

### **22. Требования к размещению наружной рекламы:**

Не допускается распространение наружной рекламы на объектах культурного наследия, включенных в единый государственный реестр объектов культурного наследия (памятников истории и культуры) народов Российской Федерации, а также на их территориях, за исключением достопримечательных мест.

Запрет или ограничение распространения наружной рекламы на объектах культурного наследия, находящихся в границах достопримечательного места и включенных в единый государственный реестр объектов культурного наследия (памятников истории и культуры) народов Российской Федерации, а также требования к ее распространению устанавливаются соответствующим органом охраны объектов культурного наследия, определенным пунктом 7 статьи 47.6 Закона 73-ФЗ, и вносятся в правила землепользования и застройки, разработанные в соответствии с Градостроительным кодексом Российской Федерации.

Указанные требования не применяются в отношении распространения на объектах культурного наследия, их территориях наружной рекламы, содержащей исключительно информацию о проведении на объектах культурного наследия, их территориях театрально-зрелищных, культурно-просветительных и зрелищно-

размещением мероприятий или исключительно информацию об указанных мероприятиях с одновременным упоминанием об определенном лице как о спонсоре конкретного мероприятия при условии, если такому упоминанию отведено не более чем десять процентов рекламной площади (пространства). В таком случае актом соответствующего органа охраны объектов культурного наследия устанавливаются требования к размещению наружной рекламы на данном объекте культурного наследия (либо его территории), включая место (места) ее возможного размещения, требования к внешнему виду, цветовым решениям, способам крепления.

**Раздел 6. Иные обязанности лица (лиц), указанного (указанных)  
в пункте 11 статьи 47.6 Федерального закона от 25.06.2002 № 73-ФЗ  
«Об объектах культурного наследия (памятниках истории и культуры)  
народов Российской Федерации»**

23. Для лица (лиц), указанного (указанных) в пункте 11 статьи 47.6 Закона 73-ФЗ, устанавливаются обязанности:

1) по финансированию мероприятий, обеспечивающих выполнение требований в отношении объекта культурного наследия, включенного в реестр, установленных статьями 47.2 - 47.4 Закона 73-ФЗ;

2) по соблюдению требований к осуществлению деятельности в границах территории объекта культурного наследия, включенного в реестр, либо особого режима использования земельного участка, в границах которого располагается объект археологического наследия, установленных статьями 5.1 Закона 73-ФЗ.

24. Собственник, иной законный владелец, пользователь объекта культурного наследия, земельного участка, в границах которого располагается объект археологического наследия (в случае, указанном в пункте 11 статьи 47.6 Закона 73-ФЗ), а также все лица, привлеченные ими к проведению работ по сохранению (содержанию) объекта культурного наследия, обязаны соблюдать требования, запреты и ограничения, установленные законодательством об охране объектов культурного наследия.

25. Дополнительные требования в отношении объекта культурного наследия

Отсутствуют

«УТВЕРЖДАЮ»  
Руководитель (директор) Службы  
государственной охраны объектов  
культурного наследия  
Калининградской области  
В.А. Маслов  
«21» 2019 г.  
М.П.

## АКТ ОСМОТРА ТЕХНИЧЕСКОГО СОСТОЯНИЯ ОБЪЕКТА КУЛЬТУРНОГО НАСЛЕДИЯ

г. Калининград

«24» июня 2019 г.

Представитель государственного бюджетного учреждения культуры «Научно-исследовательский центр по охране, учету и реставрации памятников истории и культуры Калининградской области» (ГБУК «НПЦ по охране памятников») в лице лучшего специалиста отдела реестра и мониторинга ОКН Л.В. Тимонен произвел осмотр технического состояния объекта культурного наследия местного (муниципального) значения «Здание спортивного зала гимназии», начало XX века, Калининградская область, город Гусев, улица Тимирязева, 4 (далее – Памятник).

### 1. Исторические сведения:

Новое здание школы им. Фридриха Вильгельма I (Friedrichschulle) было возведено на Майзерштрассе (Meiserstraße, ул. Тимирязева) в 1903 году. Построенное в неоготическом стиле, здание было в то время самым удобным и красивым из всех гимназий Восточной Пруссии.

Здание спортивного зала гимназии было построено на противоположной от гимназии стороне улицы Майзерштрассе примерно в этот же период и представляло собой протяженное двухэтажное строение из красного кирпича под двускатной крышей.

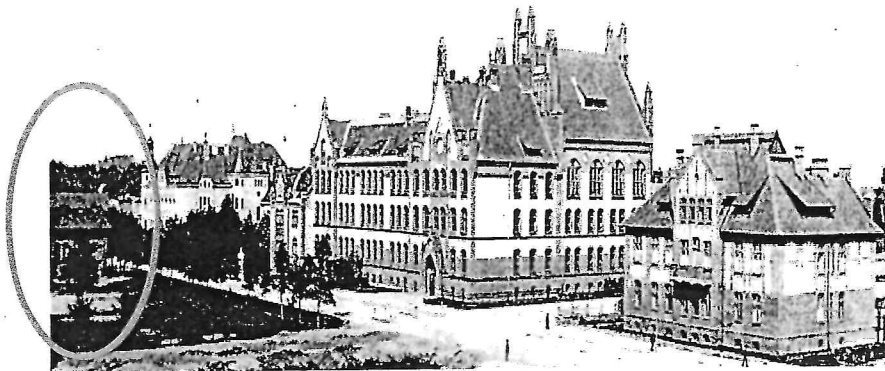


Фото начала XX века.



В период боевых действий в 1945 году здание не пострадало.

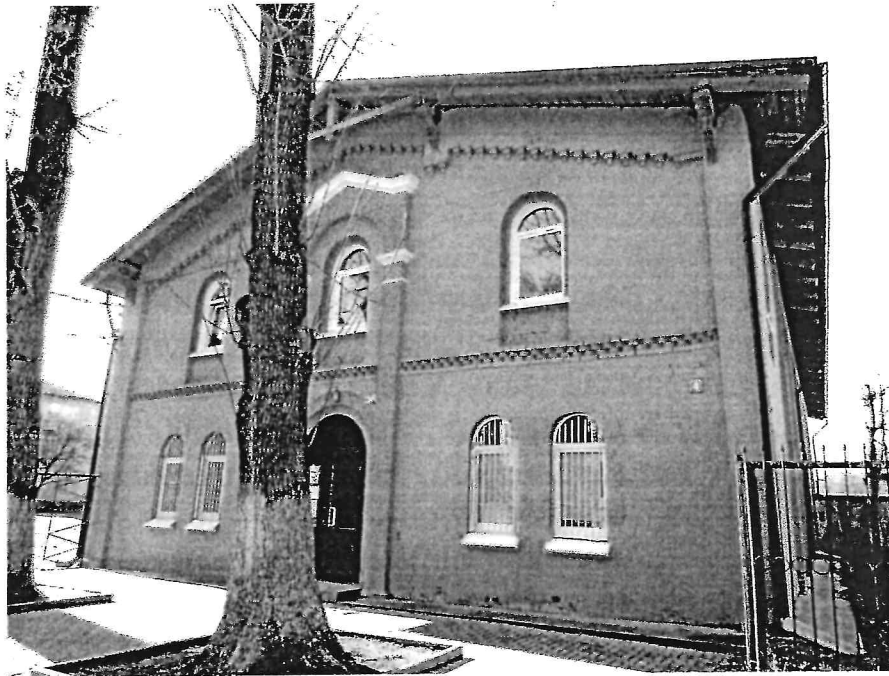
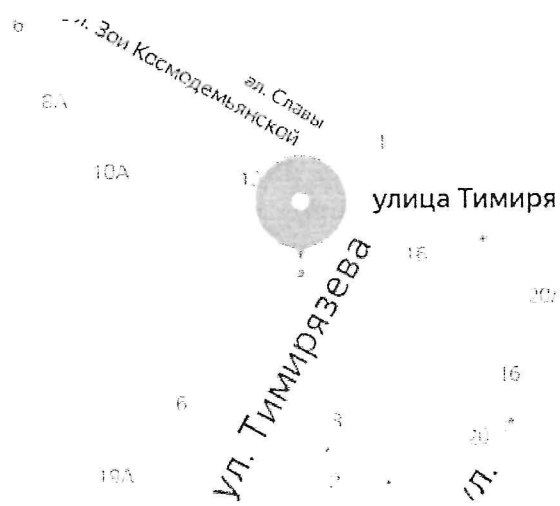
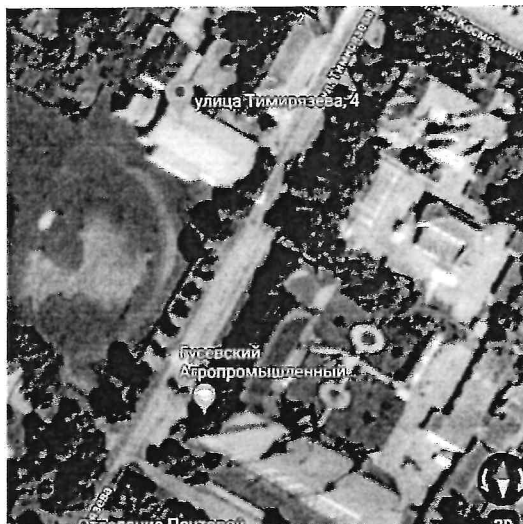


Фото 2006 года



Месторасположение спортзала.



Вид со спутника (<https://www.google.ru/maps/place/>).

До настоящего времени здание сохранилось без существенных изменений текстурного облика, за исключением:

- аутентичное покрытие кровли из керамической черепицы заменено на асбестоцементное;
- часть оконных проемов заложена, изменены габариты отдельных проемов;
- деревянные рамы оконных проемов заменены на металлопластиковые;
- дверные полотна заменены на металлические и металлопластиковые;
- стены окрашены по кирпичной кладке;
- во внутренних помещениях установлены новые лестницы.

Объемно-планировочное решение представлено прямоугольным в плане поэтажным объемом под двускатной крышей, ориентировано с востока на запад. Восточным (восточным) фасадом обращено к улице Тимирязева. Со стороны южного и западного фасадов примыкают две одноэтажные, прямоугольные в плане пристройки (южная и западная). Южная - под односкатной крышей, западная - под двускатной крышей. Северный, южный, восточный фасады основного объема имеют симметричное вертикальное членение лопатками.

Имеется три входа в здание: главный вход – со стороны главного (восточного) фасада основного объема, и два входа в западную пристройку. Вход в южную пристройку осуществляется из спортзала.

К северному фасаду западной пристройки примыкает современный блок пристройки. В непосредственной близости от пристройки расположено здание электроподстанции.

Стены основного объема и западной пристройки декорированы разнотипными лопатками, сдвоенными арочными оконными проемами. Портал главного входа оформлен арочным дверным и оконным проемами, главный вход обрамлен пилястрами и завершён треугольным сандриком.

Здание используется по первоначальному назначению ГБУ КО ПО «Колледж технологий и природообустройства».

В 2012 году в здании спортивного зала был проведён капитальный ремонт: выполнен ремонт крыши, заменено покрытие кровли на металлочерепицу. Окрашены кирпичные стены фасадов, что не соответствует историческому облику здания. На фасадах наблюдаются многочисленные трещины, окраска производилась без предварительного ремонта стен. В помещении спортзала наблюдаются отдельные участки стен с грибковым поражением.

## 2. Состояние архитектурно-конструктивных элементов Памятника в целом:

### а) основания:

- основание фундамента: осмотру недоступно;
- фундамент: не вскрывался, осмотру недоступен; согласно техническому паспорту БТИ от 22.09.2008 (далее – техпаспорт БТИ) каменный; кирпичный; ленточный;
- цоколь: из красного полнотелого кирпича на сложном известково-песчаном растворе, устроен вровень со стеной, у основания стены выступающий кирпичный ряд со скошенной верхней поверхностью. Цоколь окрашен, наблюдаются локальные участки нарушения красочного слоя, расслоение кирпича (фото №2);
- отмостки: по периметру здания отмостки бетонные;

основной объем: со стороны южного фасада наблюдаются многочисленные трещины, в том числе горизонтальная трещина между стеной и отмосткой (фото №4); со стороны северного фасада участок отмостки под водосливом переувлажнён, на нём и на примыкающей стене отмечено биопоражение (фото №5);

несущие конструкции:

-стены: стены основного объема и пристроек выполнены из красного полнотелого кирпича, оштукатурены, окрашены по кирпичной кладке по швам, без предварительного ремонта стен. Состояние стен:

основной объем:

главный (восточный) фасад: на стене множественные трещины по кирпичной кладке, идёт процесс выветривания скрепляющего раствора из швов кирпичной кладки (фото №5); косые трещины по кирпичной кладке, в простенках первого и второго этажей, у оконных проёмов первого этажа, над сандриком (фото №6);

южный фасад: на стене в углу справа продольная косая трещина величиной скрытия до 1,5 см пролегает от угла до наружного подоконника крайнего правого окна (фото №9);

северный фасад: в центре фасада наблюдается обширный переувлажнённый участок в месте примыкания водосточной трубы; окрасочный слой стены отслаивается (фото №11). В нижней трети лопатки (третьей от западного угла) наблюдаются выбоины кирпичей (фото №14). По всей плоскости стены множественные косые трещины по кирпичной кладке. На отдельных участках наблюдается вымывание скрепляющего раствора из швов (фото №12);

западный фасад: Стена фасада глухая, до половины окрашена. Круглое интентационное окно заложено кирпичом (фото №15);

западная пристройка: по периметру выветривание скрепляющего раствора из швов кирпичной кладки стен, частично утрачен окрасочный слой, трещины, сколы, утраты фрагментов декора (фото №16);

южная пристройка: на отдельных участках западного фасада наблюдаются разрушение и выпадение кирпича, выветривание скрепляющего раствора (фото №17);

- колонны, столбы: наружные колонны, столбы отсутствуют;

перекрытия:

- чердачное: деревянное;

- межэтажные: согласно техпаспорту БТИ, перекрытие основного объема плоское, деревянное;

- подвалов: подвал отсутствует;

- перемычки дверных и оконных проёмов: оконные проёмы основного объема с арочными кирпичными перемычками, западной и южной пристроек – с прямыми кирпичными перемычками, состояние:

основной объем:

главный фасад: наблюдается сдвиг кирпичей в перемычках оконных проёмов первого этажа слева от главного входа (фото №5);

северный фасад: сдвиг кирпичей в кладке перемычки пятой оконной оси, от неё идут две параллельные косые трещины по кирпичной кладке (фото №13);

южная пристройка: выпадение отдельных кирпичей перемычки и подоконника  
мных проёмов со стороны южного фасада, выветривание скрепляющего  
створа (фото №16);

крыша: основного объема двускатная с плоскими слуховыми окнами типа  
ых на южном и северном скатах. Крыша западной пристройки двускатная.  
ьша южной одноэтажной пристройки односкатная, примыкает к стене  
овного объема;

- стропила: основного объема: деревянные, опираются на систему прогонов по  
йкам и подкосам (фото №28);
- обрешётка: деревянная, сплошная (фото №28);
- мауэрлат: деревянный брус;
- кровля: материал покрытия основного объема и пристроек - металлочерепица;

главы, шатры, их конструкция и покрытие: отсутствуют;

наружные водоотводные конструкции: водоотвод выведен наружу,  
одоотводные лотки отсутствуют. Основной объем: водослив осуществляется на  
мостку, что способствует образованию трещин (фото №8);

- желоба: металлические, окрашены;
- трубы: металлические, окрашены;
- сливы: сливные колена металлические, окрашены;

фасады:

- облицовка, окраска стен: облицовка отсутствует; стены окрашены по  
ричной кладке, по трещинам, без предварительного ремонта;

основной объем:

главный фасад: наблюдаются локальные участки нарушения красочного слоя в  
жней части стены на уровне цоколя (фото №2);

южный фасад: нарушения красочного слоя в правом углу на уровне цоколя  
ото №8);

северный фасад: красочный слой загрязнен, фрагментарно утрачен в нижней  
сти стены, по центру фасада, примыкающей к водосточной трубе (фото №11);

- монументальная живопись: отсутствует;
- лепнина: отсутствует;
- декоративные элементы:

- два выпускных деревянных фронтона основного объема на деревянных  
резных консолях;
- портал главного входа в центре главного (восточного) фасада: арочный,  
фланкирован пилястрами, завершёнными треугольным сандриком, над  
входом арочное окно, под ним прямоугольная в плане ниша; ступени  
главного входа из искусственного камня с гранитной крошкой;
- фриз городчатый по периметру основного объема и двух фасадов  
(южный и западный) западной пристройки;
- фриз двойной зубчатый выполняет горизонтальное членение главного  
фасада основного объема;
- прямоугольные ниши под окнами второго этажа восточного и северного  
фасадов основного объема;

- консоли деревянные, резные (8 штук по 4 штуки на фасад), поддерживающие фронтоны и боковые балки крыши восточного и западного фасадов основного объёма;
- лопатки на фасадах основного объёма;

- карнизы:

- цокольный: отсутствует;

- межэтажный: отсутствует;

- венчающий: основной объём и западная пристройка: отсутствует; имеется венчающий профилированный карниз южной пристройки, выполнен из двух рядов кирпича;

- пилястры: две пилястры фланкирующие главный вход, кирпичные, оштукатурены, окрашены;

- балконы, лоджии, крыльца: наружные балконы, лоджии, крыльца отсутствуют;

- окна: по фасадам основного объёма и пристроек аутентичные оконные заполнения и расстекловка окон не сохранились;

основной объём:

главный фасад - 7 арочных оконных проёмов с кирпичными наружными подоконниками, на первом этаже окна сдвоенные, на втором этаже под окнами прямоугольные в плане ниши, заполнения - металлопластиковые стеклопакеты без имитации исторической расстекловки (фото №1);

южный фасад - 12 сдвоенных арочных оконных проёмов, два окна (крайнее слева и одно по центру) заложены кирпичом, поверхность оштукатурена, решена; оконные проёмы заключены в прямоугольные рамки с натянутой на них тканью, предохраняющей от удара мяча, наружные кирпичные подоконники, заполнения - металлопластиковые стеклопакеты без имитации исторической расстекловки (фото №7);

северный фасад - 11 арочных оконных проёмов, из них 10 сдвоенных; первое со слева одинарное, в нише с арочной кирпичной перемычкой и подоконной прямоугольной нишей; заполнения - металлопластиковые стеклопакеты без имитации исторической расстекловки (фото №10);

южная пристройка - два окна на боковых фасадах имеют по одному вертикальному узкому окну, окна заложены кирпичом, оштукатурены, в поле окна вставлены два маленьких квадратных оконца (фото №17);

западная пристройка - четыре узких оконных проёма (по два со стороны восточного и западного фасадов) с прямыми перемычками и наружными подоконниками заложены кирпичом (фото №16);

- двери: имеется три двери входов, в том числе: дверь главного входа: временная, распашная, металлопластиковая с остеклением; две входные двери западной пристройки сплошные, металлические;

- интерьеры: внутренние помещения основного объёма разделены на две части: служебные помещения и спортзал; служебные помещения расположены на двух этажах, на первом этаже тамбур входа, туалеты, помещение для спортивного инвентаря, на втором этаже раздевалки, хозяйственное помещение, выход на чердак; спортзал занимает прямоугольное в плане помещение, из него есть выход в южную

стройку, там расположены душевые и хозяйственные помещения и в западную  
стройку, где находится бойлерная (доступ в бойлерную не предоставлен);

- объекты декоративно-прикладного искусства: отсутствуют;

- полы: деревянный настил по деревянным балкам. Напольное покрытие в  
близости от функционального назначения помещений:

в спортзале напольное покрытие - линолеум (фото №18);

в тамбуре входа, туалетах, раздевалках, служебных помещениях напольная  
керамическая плитка (фото №24);

на балконе второго этажа пол дощатый, окрашен (фото №19);

- перекрытия (межэтажные): чердачное перекрытие дощатое, межэтажные  
перекрытия деревянные (согласно техпаспорту БТИ);

- потолки: оштукатурены, окрашены (побелены);

В помещении спортзала потолок аутентичный, выполнен по системе  
параллельно-поперечных деревянных балок с консолями (фото №20);

- перемычки оконных проемов: кирпичные, арочные;

- перемычки дверных проемов кирпичные, прямые;

- стены (облицовка, окраска, их состояние, связи): стены из красного  
пустотелого кирпича, оштукатурены, в зависимости от функционального  
назначения помещений: в спортзале окрашены, в санузлах, раздевалках, душевых, в  
тамбуре входа облицованы плиткой (фото №24); в спортзале отмечены отдельные  
участки грибкового поражения стен (фото №25);

- балкон: вдоль восточной стены спортзала на уровне второго этажа устроен  
деревянный балкон на шести деревянных резных стойках. Площадка балкона  
ограждена деревянными перилами в виде простой решётки, пол дощатый, окрашен.  
На балкон выходит дверь из служебных помещений второго этажа (фото №19);

- перегородки: согласно техпаспорту БТИ – каменные, кирпичные;

- живопись (монументальная и станковая): отсутствует;

- лепные, скульптурные и проч. декоративные украшения: в помещении  
спортзала сохранились деревянные резные потолочные консоли (фото №21);  
деревянные резные стойки балкона (фото № 22);

- карнизы: отсутствуют;

- лестницы: в здании две лестницы: служебная ведёт с первого этажа на  
второй, вторая лестница ведёт на чердак:

служебная лестница: современная двухмаршевая по металлическим косоурам с  
металлическими перилами и деревянными ступенями (фото №26);

чердачная лестница: современная одномаршевая, приставная, деревянная,  
состояние удовлетворительное (фото №26);

- двери: аутентичные двери не сохранились; дверные проемы с прямыми  
перемычками; дверные полотна и коробки (входные двери, межкомнатные на  
первом, втором этажах) из современных материалов: металлопластиковые,  
металлические, МДФ, сплошные, с остеклением, филёнчатые, створчатые,  
распашные (фото №23);

и) монументы:

- постамент: отсутствует;

- скульптура: отсутствует;

- обелиск: отсутствует;

к) инженерные коммуникации:

- электроснабжение: скрытая проводка;
- отопление: центральное;
- водопровод: от центральной сети; горячее водоснабжение местное;
- канализация: центральная;
- охранная сигнализация: имеется;

л) территория памятника: благоустроена;

- поверхность: рельеф участка ровный;
- культурный слой: не обследован;
- вал: отсутствует;
- ров: отсутствует;
- стены: отсутствуют;
- канал: отсутствует;
- дамба: отсутствует;
- ворота и ограда: территория, примыкающая к спортзалу огорожена металлической решёткой;
- сад (парк, двор): отсутствуют.

3. Предметы декоративно-прикладного искусства, живописи, скульптуры: отсутствуют.

4. План выполнения работ по сохранению объекта культурного наследия:

№ п/п	Наименование работ	Сроки выполнения		Примечание
		Начало	Окончание	
1.	Разработать проектную документацию на проведение работ по сохранению ОКН	01.01. 2020 г.	31.01. 2021г.	Работы производить в соответствии со ст.45 ФЗ-73 от 25.06.2002г. «Об объектах культурного наследия (памятниках истории и культуры) народов Российской Федерации».
2.	Обеспечить проведение работ по сохранению ОКН	01.03. 2021г.	31.12. 2025г.	

Представители ГБУК «НПЦ по охране памятников»:

Ведущий специалист по учёту ОКН  
отдела реестра и мониторинга ОКН



Л.В. Тимонен

Согласовано:

Начальник отдела реестра  
и мониторинга ОКН

И.Б. Некрылова

2019 г. МП.

### ФОТО ПАМЯТНИКА

«Здание спортивного зала гимназии», начало XX века,  
Калининградская область, город Гусев, улица Тимирязева, 4

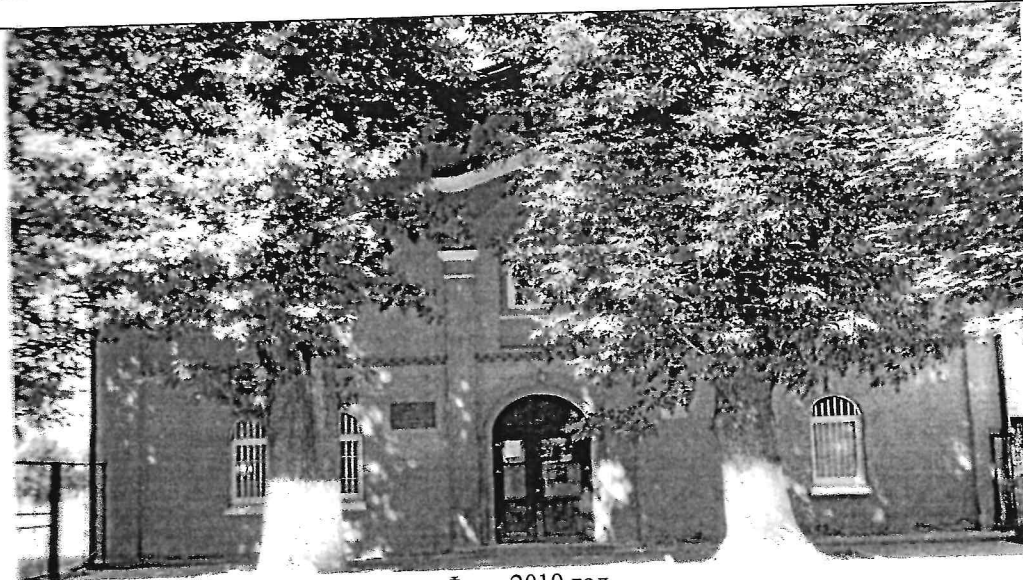


Фото 2019 год

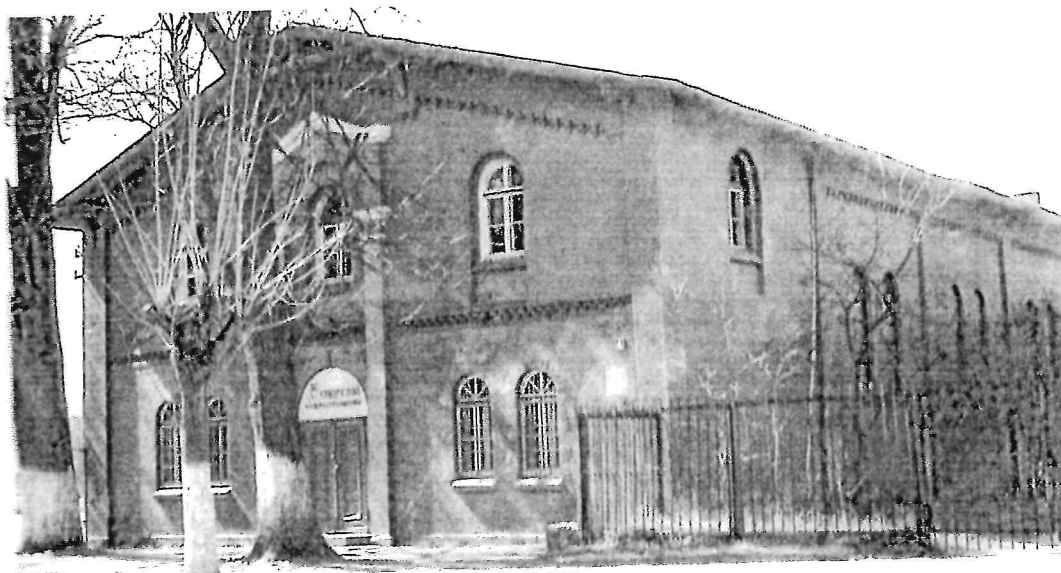
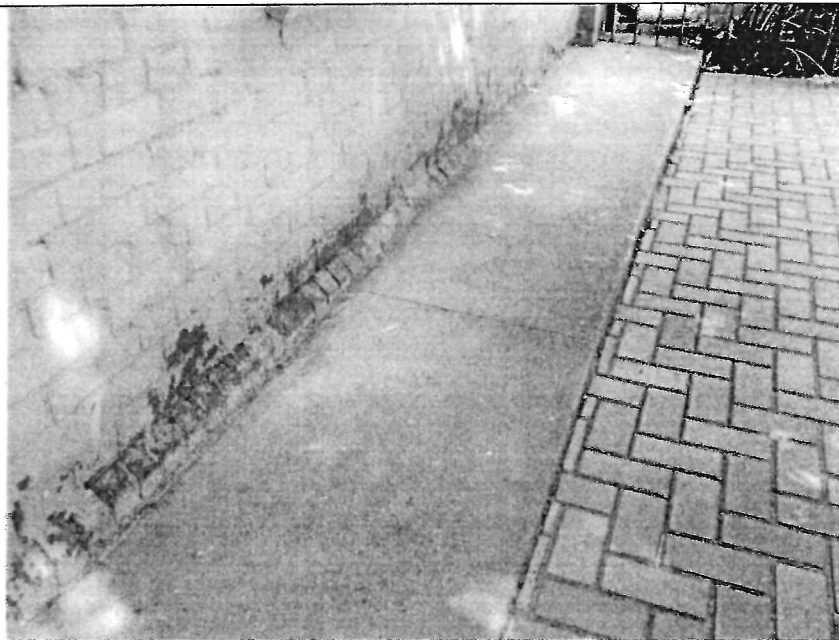


фото 2006 год

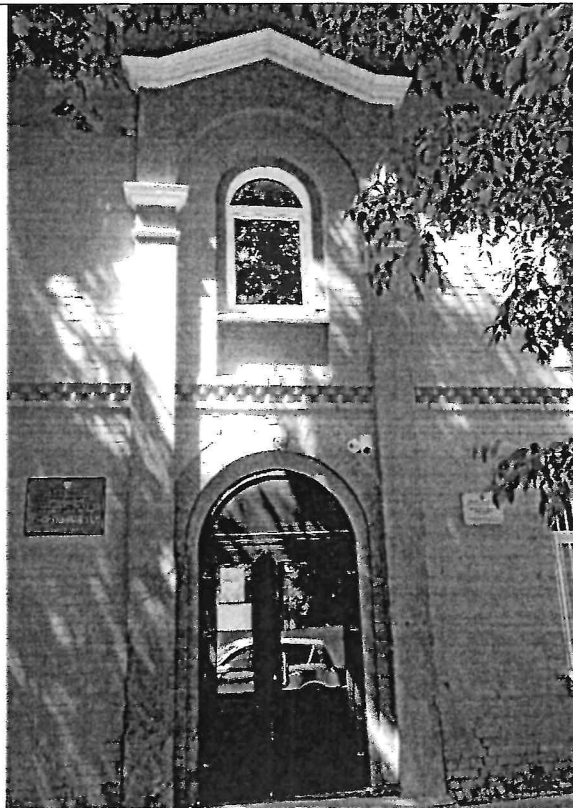
Главный (восточный фасад) выходит на улицу Тимирязева. Вид с северо-востока.



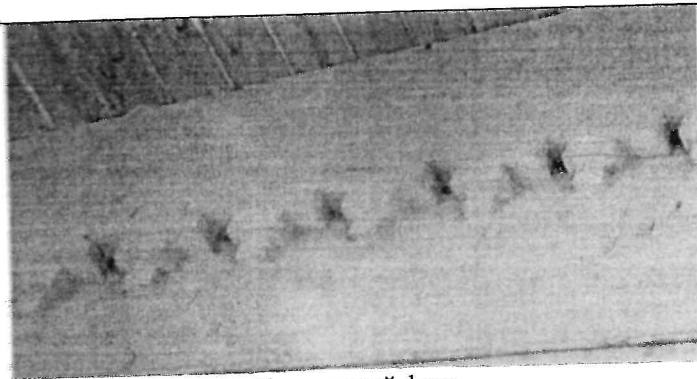


главный фасад

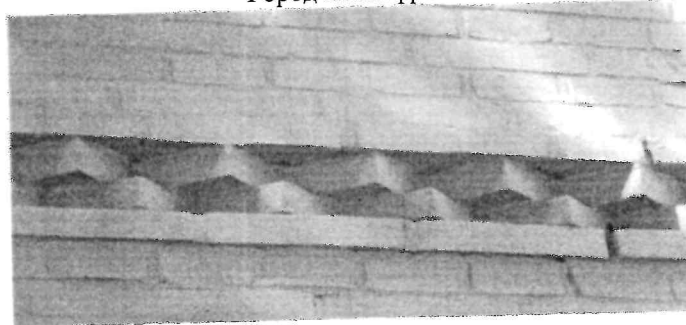
по периметру здания отмостки бетонные. Цоколи вровень со стеной, у основания стены структурирующий кирпичный ряд со скошенной верхней поверхностью. Цоколи кирпичные, тонкие. Окрасочный слой отслаивается, что говорит о его переувлажнении.



Восточный (главный) фасад. Портал главного входа в центре главного (восточного) фасада: арочный проём входа фланкирован пилястрами, завершёнными треугольным сандриком, над порталом арочное окно, под ним прямоугольная в плане ниша; ступени главного входа из натурального камня с гранитной крошкой.

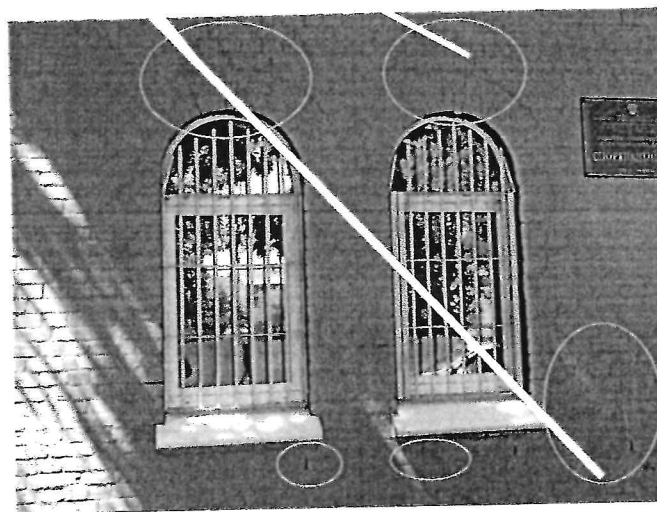


Городчатый фриз

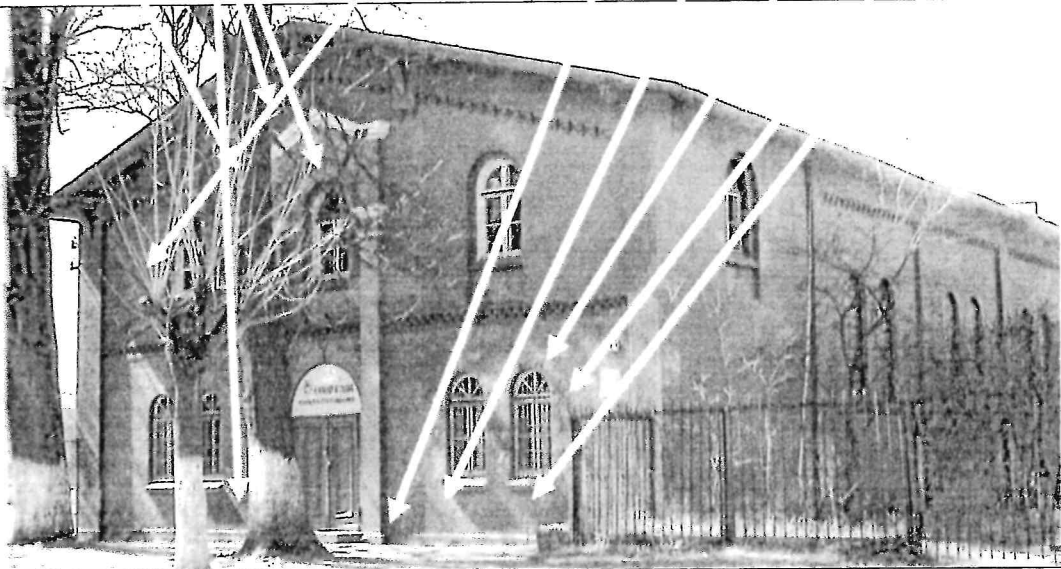
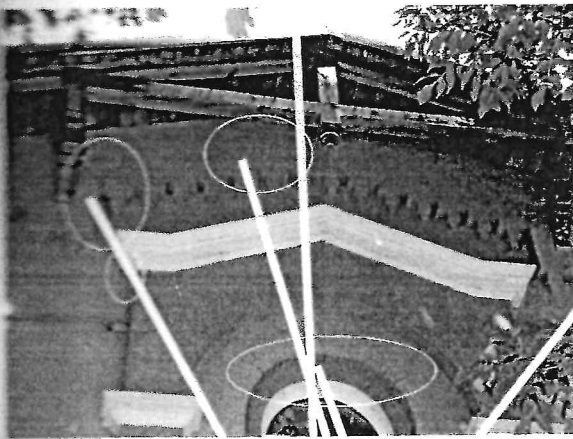


Двойной зубчатый фриз с кирпичными поясками

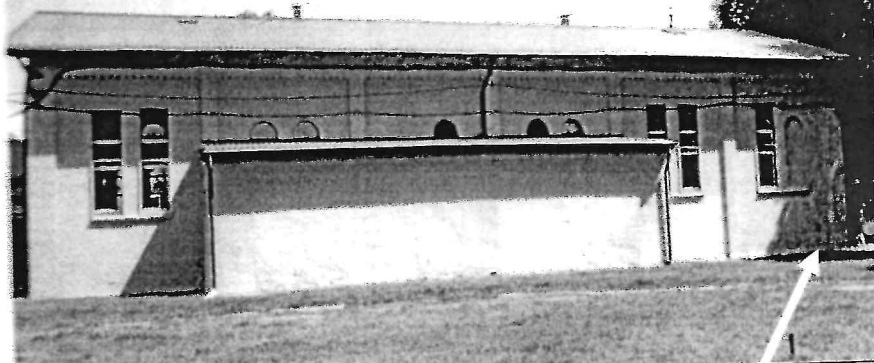
Главный фасад. Фризы двойной зубчатый с кирпичными поясками и городчатый.



Главный фасад. На стене множественные трещины по кирпичной кладке, идёт процесс разрушения скрепляющего раствора из швов кирпичной кладки. Наблюдается сдвиг кирпичей в верхних перемычках оконных проёмов первого этажа слева от главного входа.



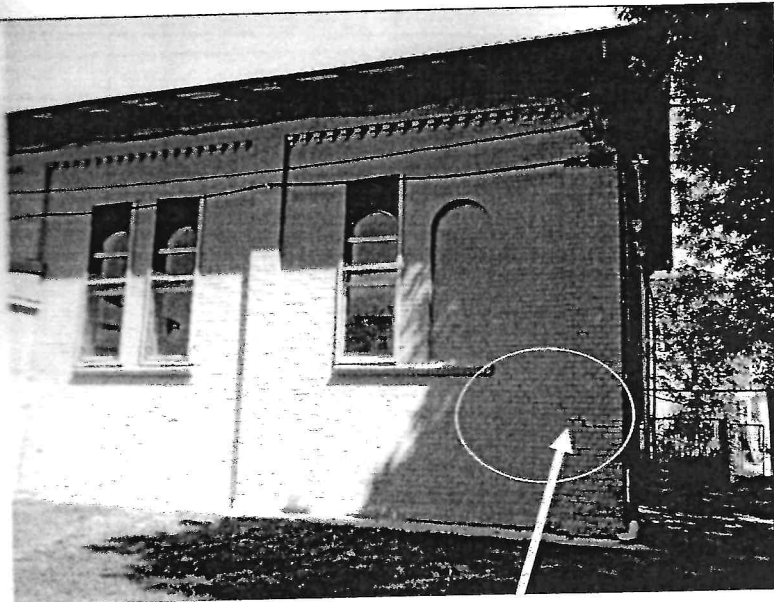
Левый фасад. Косые трещины по кирпичной кладке, в простенках первого и второго этажей, у оконных проёмов первого этажа, над сандриком.



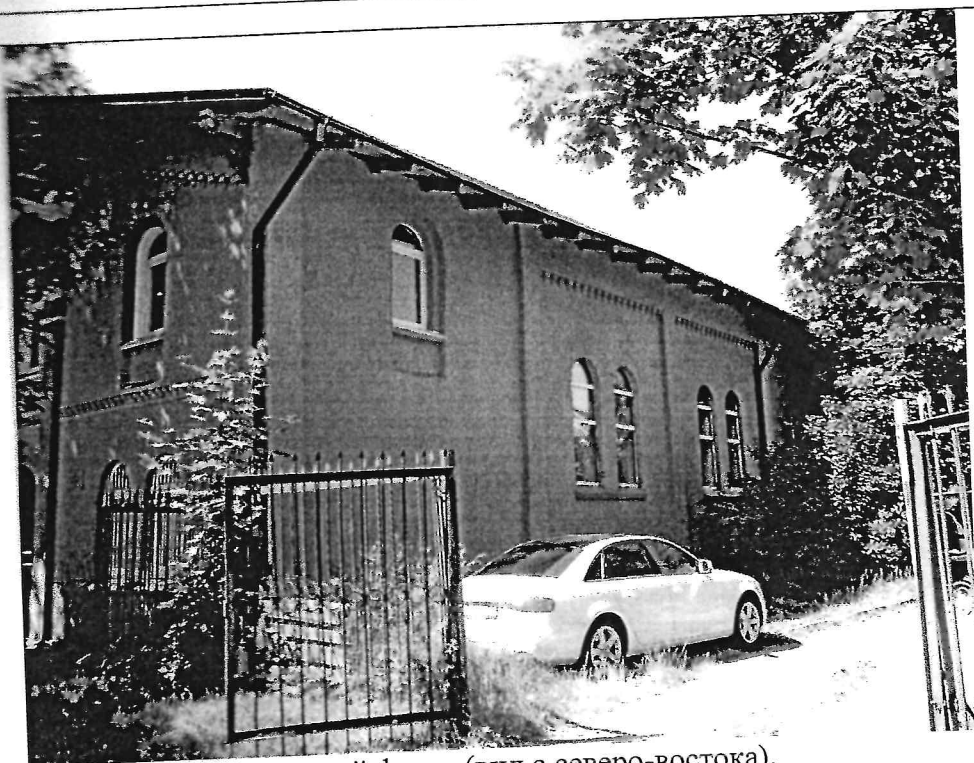
Южный фасад с южной пристройкой.



Южный фасад . На отмостке (угол справа) наблюдаются трещины, в том числе трещина проходит горизонтально между стеной и отмосткой (отмостка отходит от стены).



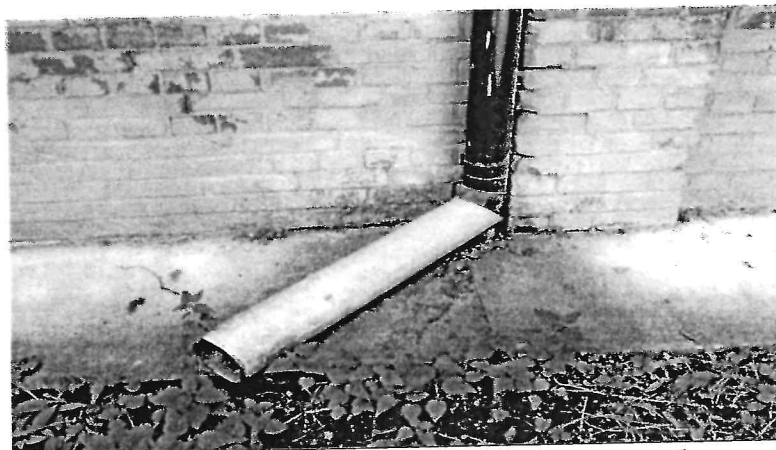
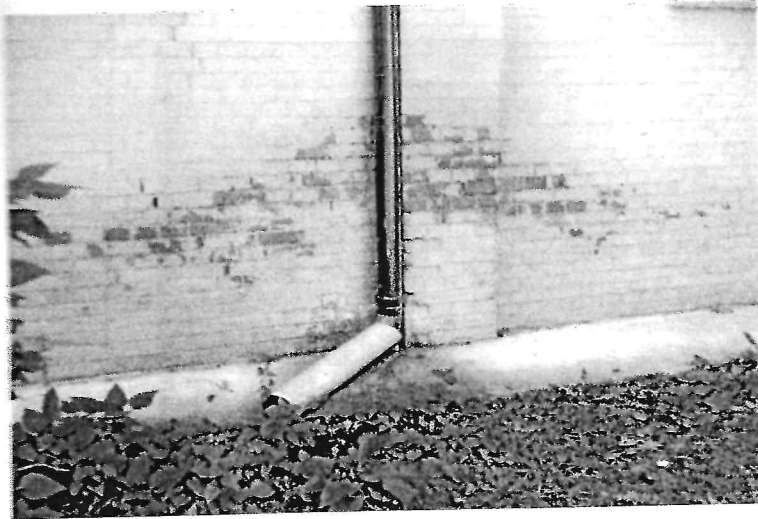
Окна фасад. Угол справа. Продольная косая трещина, величиной раскрытия до 1,5 см  
пролегает от угла до наружного подоконника крайнего правого окна.



Северный фасад (вид с северо-востока).

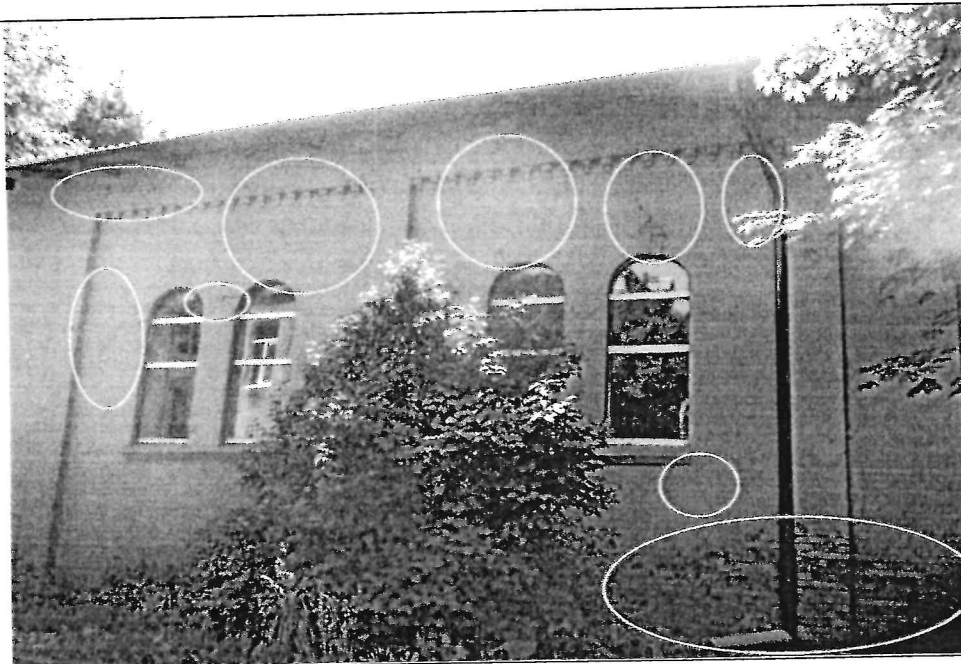


Северный фасад (вид с северо-запада).

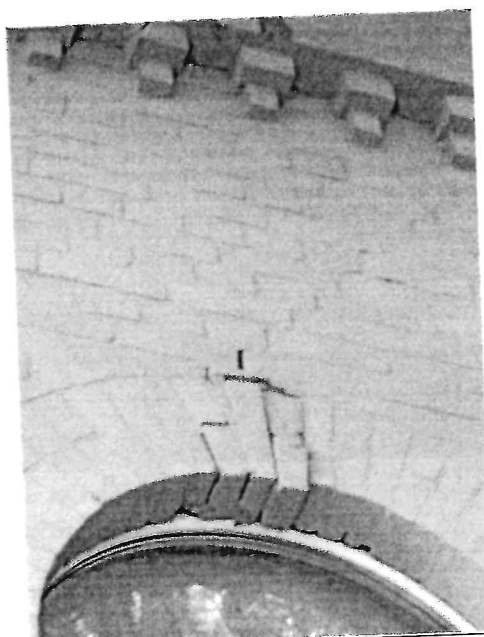
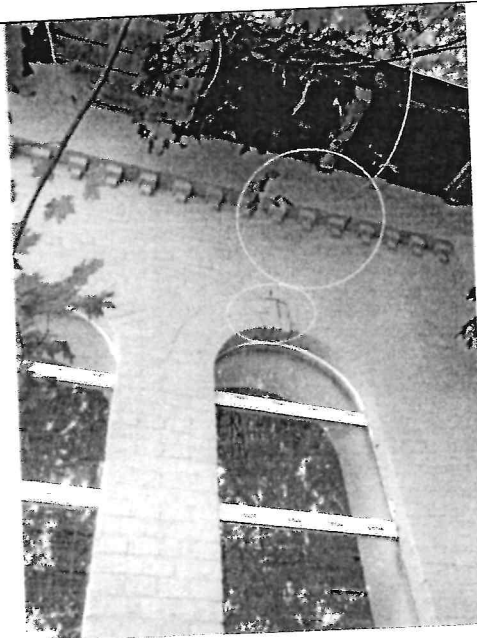


Северный фасад. В центре северного фасада, на стене наблюдается обширный участок переувлажнённой стены в месте примыкания водосточной трубы. Окрасочный слой стены отслаивается. Участок отмостки под водосливом переувлажнён, на нём и на примыкающей стене плесневение.

Фото №12

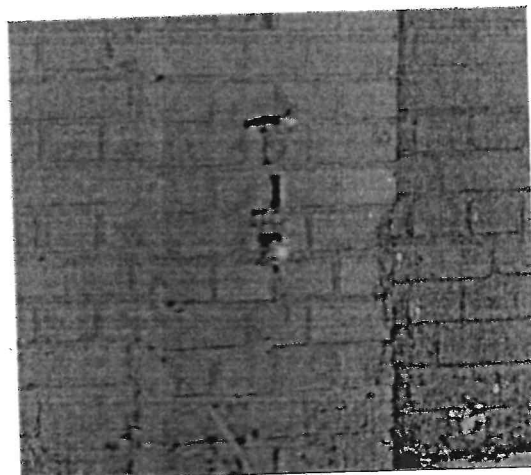


Северный фасад. По всей плоскости стены множественные косые трещины по кирпичной кладке. На отдельных участках наблюдается вымывание скрепляющего раствора.

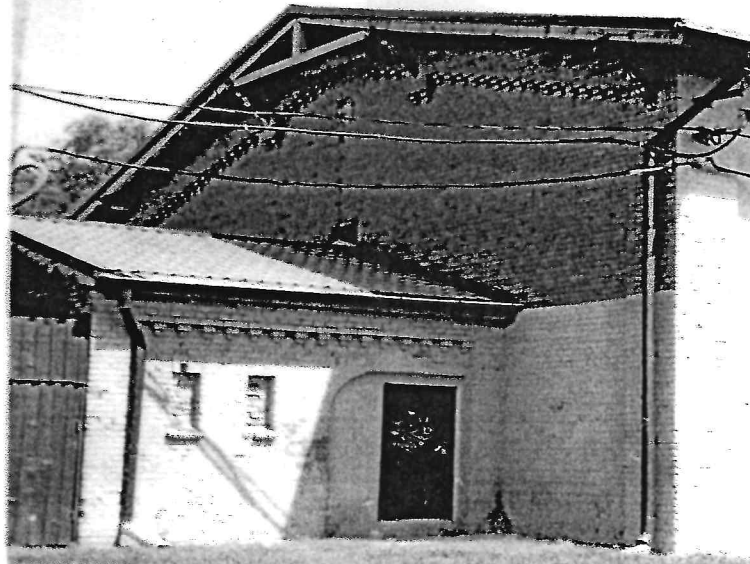


Западный фасад. Арочная перемычка пятой оконной оси. Сдвиг кирпичей в кладке перемычки, от  
чего идут две параллельные косые трещины по кирпичной кладке.

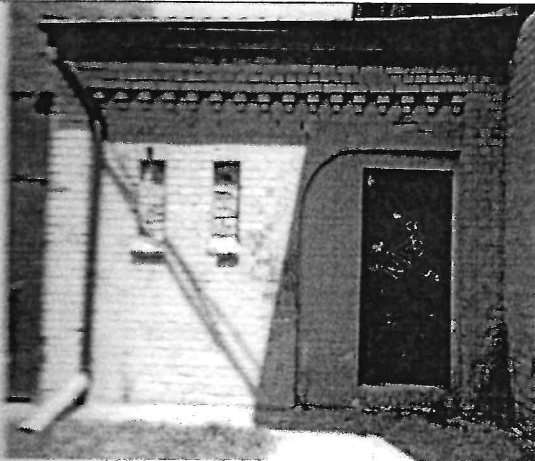




Северный фасад. В нижней трети лопатки (третьей от западного угла) наблюдается нарушение целостности кирпичей в кирпичной кладке.



Южный фасад. Стена фасада глухая, до половины окрашена. Круглое вентиляционное окно встроено в кирпичном. К западному фасаду примыкает одноэтажная пристройка.



Южный фасад пристройки

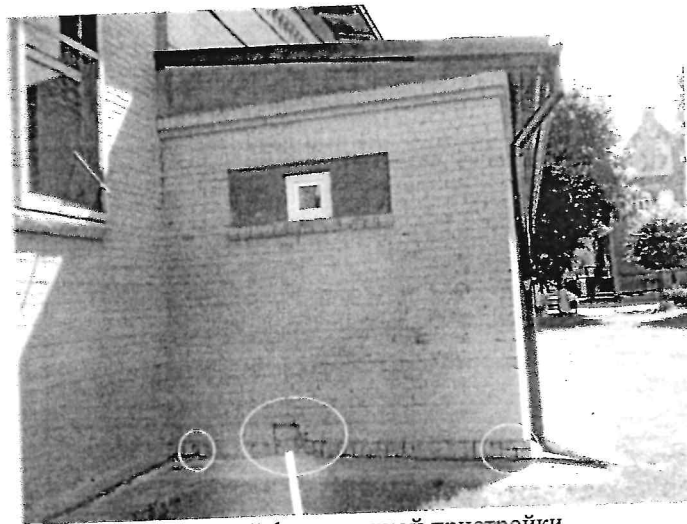


Западный фасад пристройки. К северной стене примыкает современный блок теплопункта.

Пристройка со стороны западного фасада. Одноэтажная пристройка с двускатной крышей. Крыша металлочерепичная. Четыре узких оконных проёма (со стороны южного и западного фасада) с прямыми перемычками и наружными подоконниками заложены кирпичом. Отмечено выветривание отдельных кирпичей перемычки и подоконника оконных проёмов со стороны южного фасада пристройки, выветривание скрепляющего раствора. Вход в пристройку осуществляется через металлическую входную дверь со стороны южного фасада. Южный и западный фасады пристройки декорированы городчатым фризом. К северному фасаду пристройки примыкает современный блок теплопункта. В непосредственной близости с пристройкой расположено здание электроподстанции. В пристройке находится бойлерная, доступ во внутренние помещения бойлерной предоставлен не был. Выветривается скрепляющий раствор в кирпичной кладке стен, частично утрачен окрасочный слой.



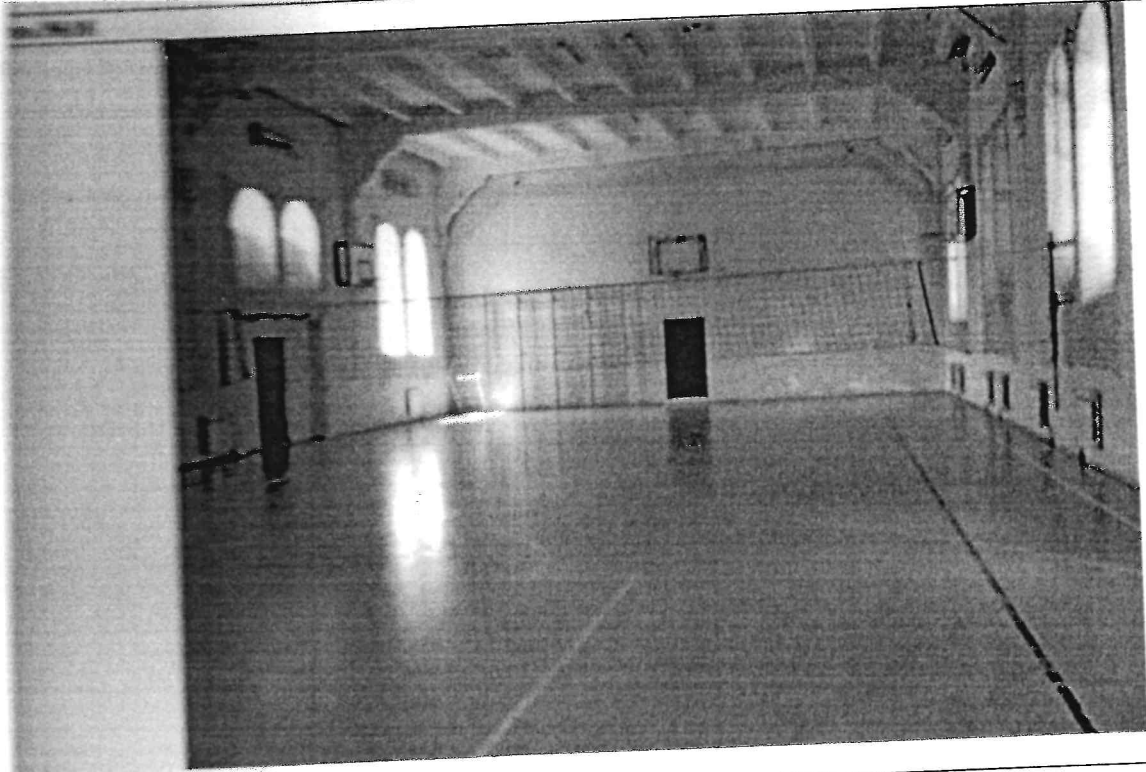
Южная пристройка. Вид с юго-востока.



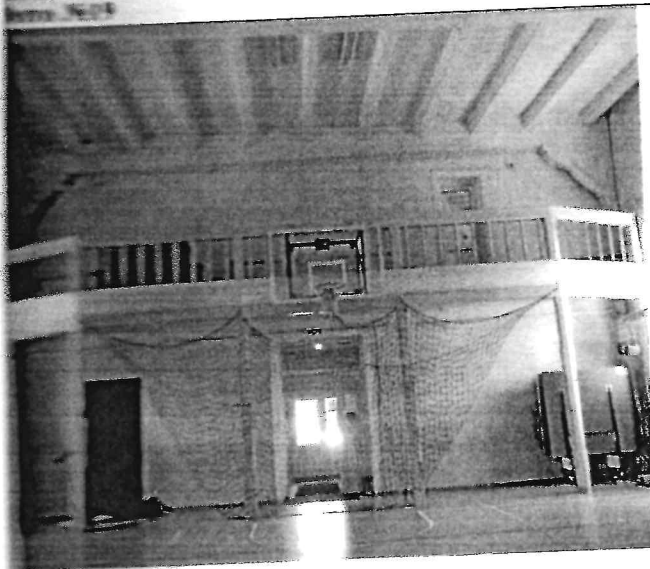
Западный фасад южной пристройки.



Южная пристройка. Одноэтажная, прямоугольная в плане пристройка, примыкает к южному фасаду основного объема. Крыша односкатная, крыта металлочерепицей. Южная стена пристройки глухая, два боковых фасада имеют по одному горизонтальному узкому окну, окна выполнены кирпичом, оштукатурены, в поле окон вставлены два маленьких квадратных оконца. На отдельных участках западного фасада южной пристройки наблюдаются разрушение и выветривание кирпича, выветривание скрепляющего раствора. Вход в пристройку осуществляется из стороны спортзала.



Спортивный спортзал, общий вид. Стены оштукатурены, окрашены. Напольное покрытие -



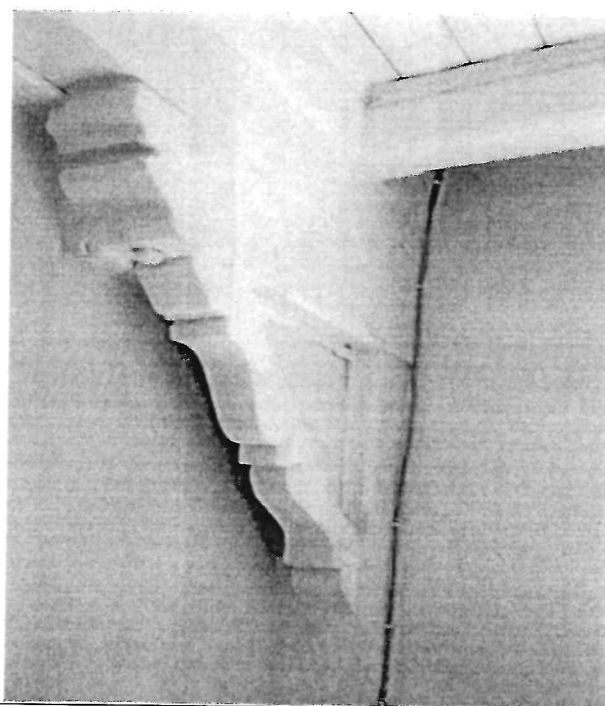
Спортивный спортзал. Вдоль восточной стены спортзала на уровне второго этажа сохранился деревянный балкон из шести деревянных резных стоек. Площадка балкона огорожена деревянными перилами в виде решётки, пол дощатый, окрашен. На балкон выходит дверь из служебных помещений.

№ 1620

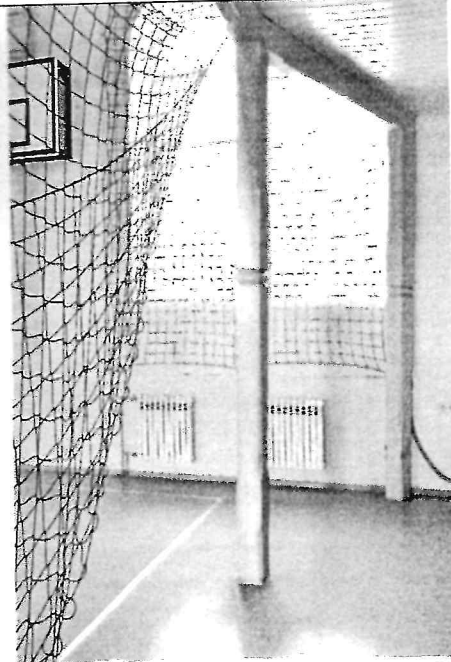
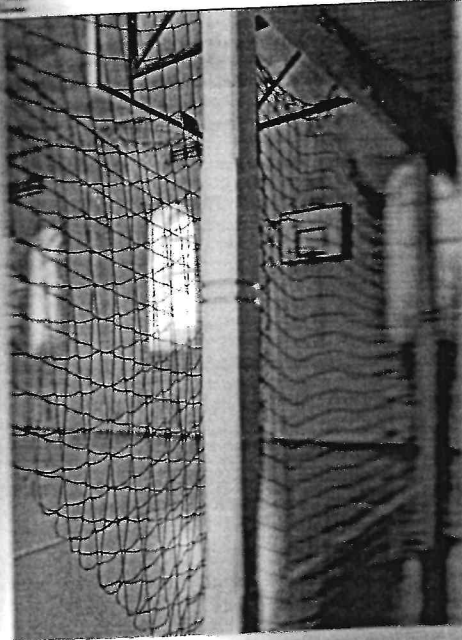


Интерьер спортивного зала деревянный, окрашен. Выполнен по системе продольно-поперечных деревянных балок с консолями.

№ 1621

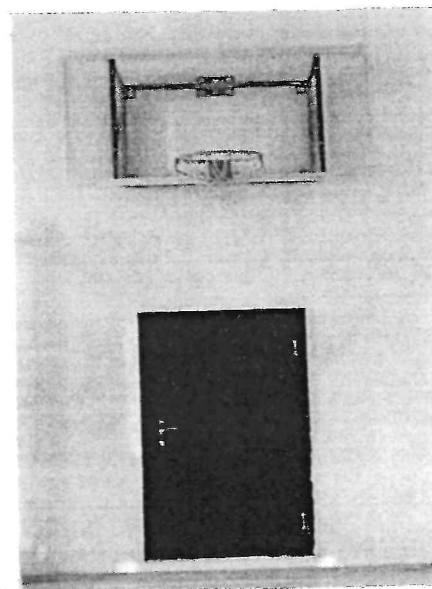
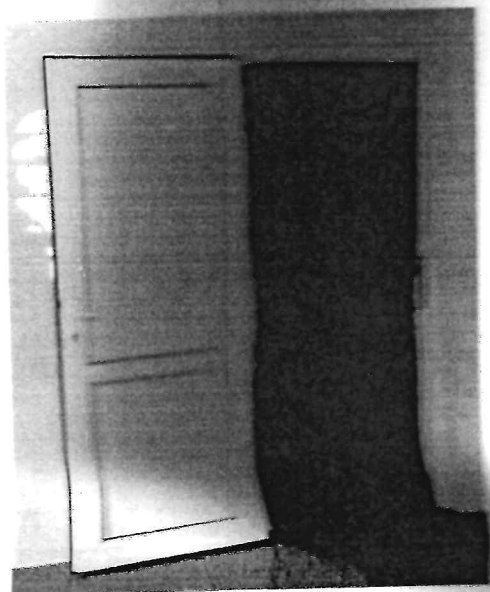
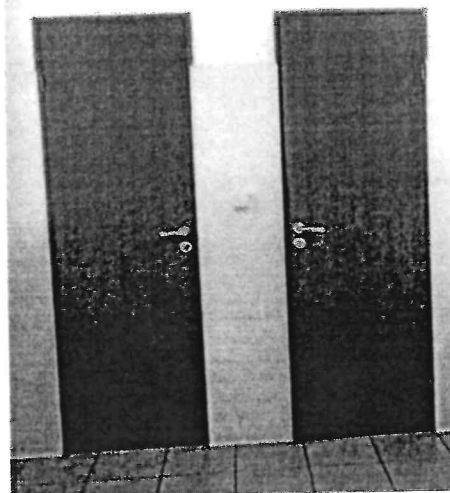


Сохранились деревянные резные потолочные консоли.



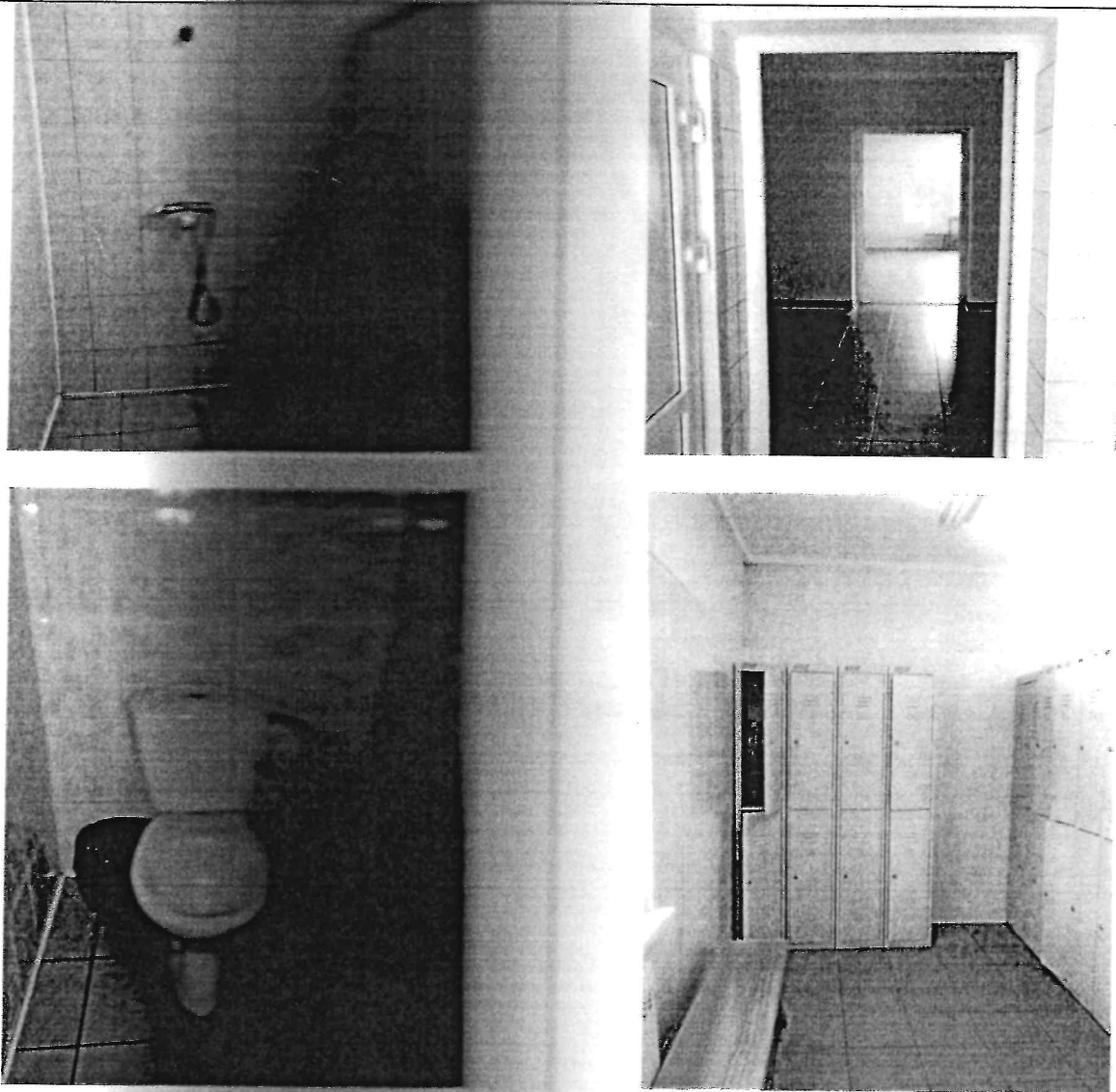
Сохранились деревянные двери, металлические стойки.

Фото №23



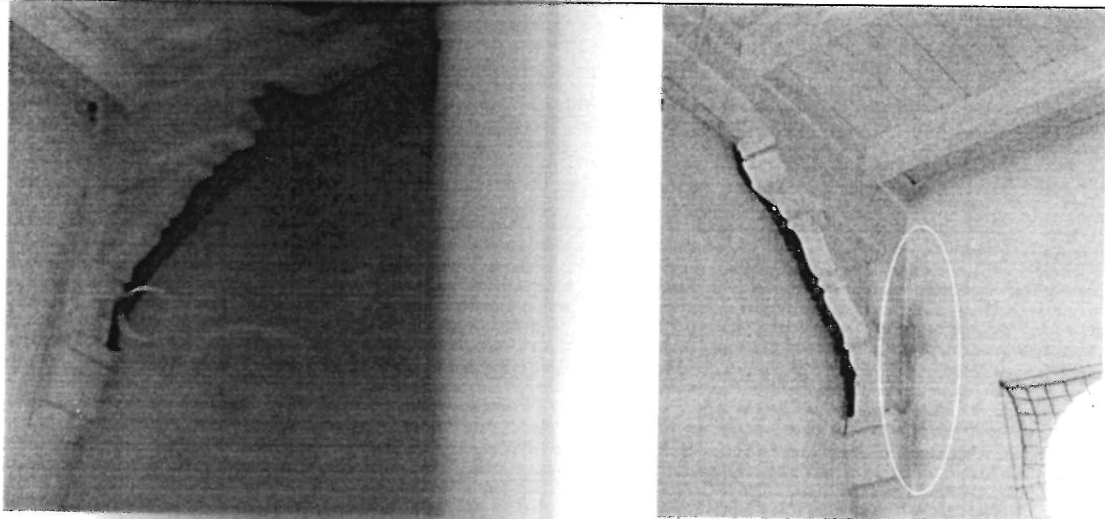
Двери внутренних помещений из современных материалов: металлопластиковые, металлические, МДФ, сплошные, с остеклением, распашные.

Фото №24



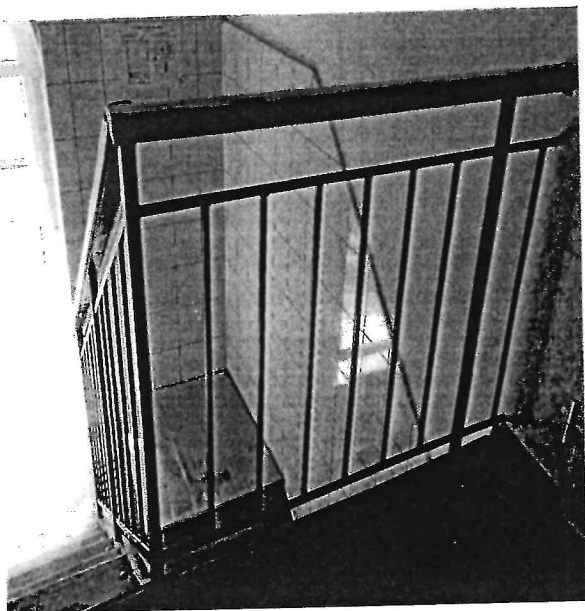
Служебные помещения отделены керамической плиткой.

Фото №25



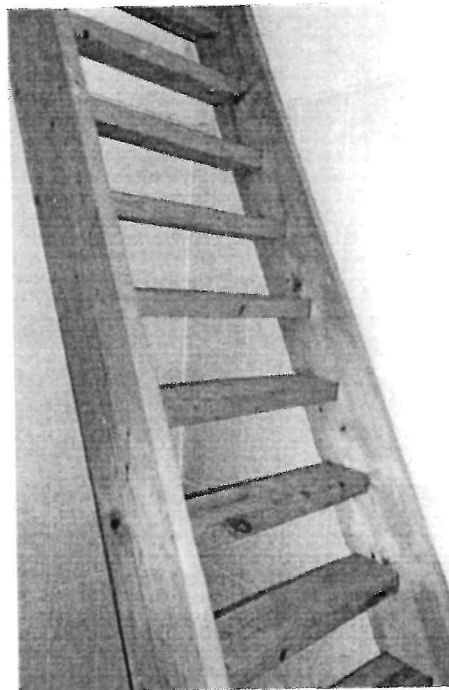
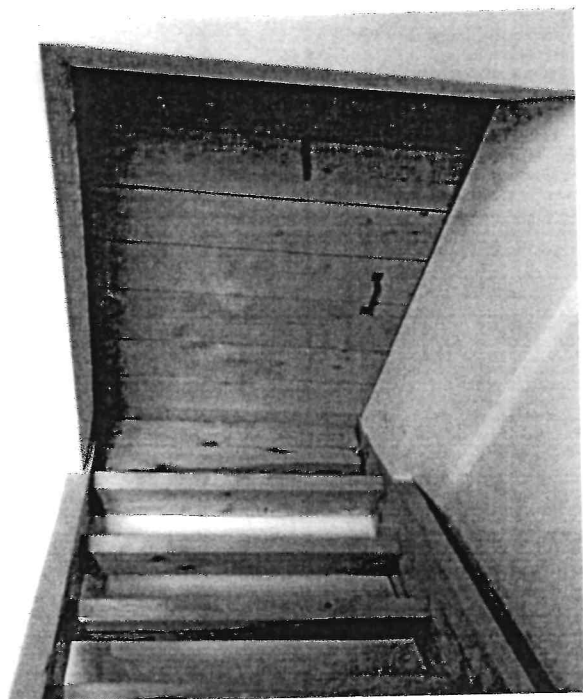
В спортзале обнаружено повреждение стен.

Фото №26



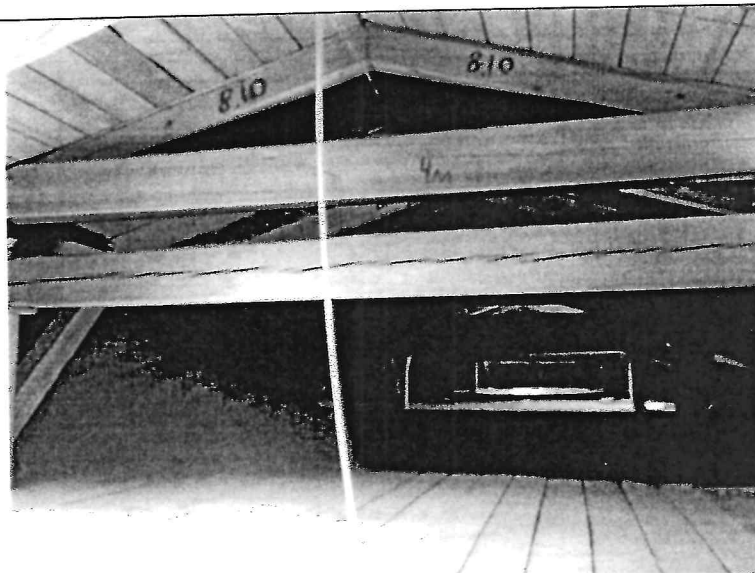
Лестница двухмаршевая по металлическим косоурам с металлическими перилами и деревянными ступенями.

Фото №27

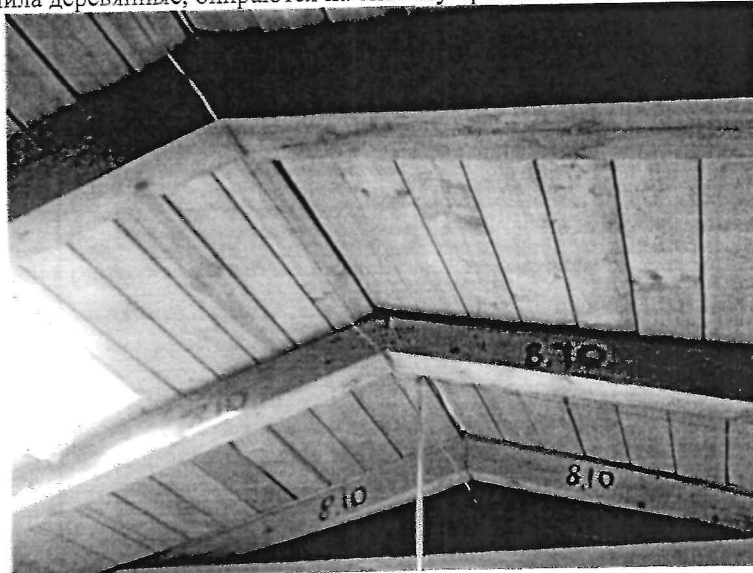


Лестница деревянная, одномаршевая, приставная, ведёт на чердак.

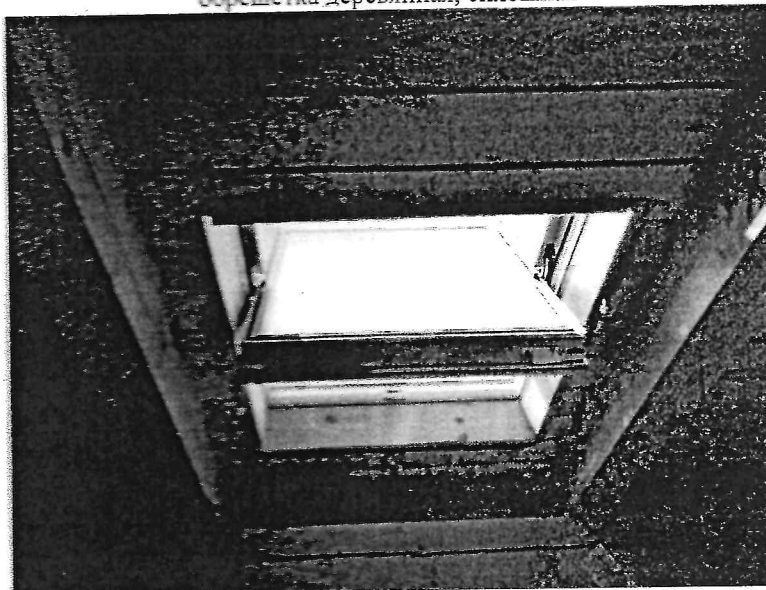




Стропила деревянные, опираются на систему прогонов по стойкам и подкосам



обрешётка деревянная, сплошная



плоские слуховые окна типа Velux

Чердак. Стропила деревянные, опираются на систему прогонов по стойкам и подкосам; обрешётка деревянная, сплошная; мауэрлат деревянный брус. На южном и северном скатах крыши плоские слуховые окна типа Velux Состояние удовлетворительное.

**ПОРЯДОК  
ПОДТВЕРЖДЕНИЯ ЛИЦОМ, УКАЗАННЫМ В ПУНКТЕ 11 СТАТЬИ 47.6  
ФЕДЕРАЛЬНОГО ЗАКОНА ОТ 25.06.2002 № 73-ФЗ «ОБ ОБЪЕКТАХ  
КУЛЬТУРНОГО НАСЛЕДИЯ (ПАМЯТНИКАХ ИСТОРИИ И КУЛЬТУРЫ)  
НАРОДОВ РОССИЙСКОЙ ФЕДЕРАЦИИ», ВЫПОЛНЕНИЯ ТРЕБОВАНИЙ,  
СОДЕРЖАЩИХСЯ В ОХРАННОМ ОБЯЗАТЕЛЬСТВЕ СОБСТВЕННИКА  
ИЛИ ИНОГО ЗАКОННОГО ВЛАДЕЛЬЦА ОБЪЕКТА  
КУЛЬТУРНОГО НАСЛЕДИЯ**

1. Лицо, указанное в пункте 11 статьи 47.6 Федерального закона от 25.06.2002 № 73-ФЗ «Об объектах культурного наследия (памятниках истории и культуры) народов Российской Федерации» (далее - Закон), ежегодно представляет в орган охраны объектов культурного наследия, утвердивший, в порядке, установленном пунктом 7 статьи 47.6 Закона, охранное обязательство собственника или иного законного владельца объекта культурного наследия (далее - Орган охраны), уведомление о выполнении требований охранного обязательства (далее - Уведомление) в отношении принадлежащего ему объекта культурного наследия, включенного в единый государственный реестр объектов культурного наследия (памятников истории и культуры) народов Российской Федерации/земельного участка, в границах которого располагается объект археологического наследия, либо их части.

2. Уведомление составляется лицом, указанным в пункте 11 статьи 47.6 Закона (далее - Ответственное лицо), в произвольной форме. В случае, если Ответственным лицом выступает юридическое лицо, в том числе орган государственной власти или местного самоуправления, Уведомление выполняется на бланке Ответственного лица.

3. Уведомление должно содержать сведения об исполнении Ответственным лицом требований, установленных Охранным обязательством и иными актами Органа охраны.

Также к Уведомлению должны прилагаться фотографические изображения объекта культурного наследия/земельного участка, в границах которого располагается объект археологического наследия, позволяющие зафиксировать индивидуальные особенности объекта культурного наследия на момент представления Уведомления.

4. В случае приостановления и возобновления доступа к объекту культурного наследия в порядке статьи 47.5 Закона эта информация указывается Ответственным лицом в Уведомлении.

5. Уведомление подписывается соответствующим физическим лицом либо руководителем соответствующего юридического лица, с указанием даты составления Уведомления.

6. Уведомление направляется Ответственным лицом в Орган охраны заказным почтовым отправлением с уведомлением о вручении либо в форме электронного документа, подписанного электронной подписью.

7. Уведомление направляется в Орган охраны в срок не позднее 1 июля года, следующего за отчетным.

Прошито, пронумеровано, скреплено подписью и печатью

*Сорок* \_\_\_\_\_ листов

Служба государственной охраны объектов культурного наследия Калининградской области

*[Подпись]* \_\_\_\_\_

подпись

Ф.И.О. *Сергеева*

